

Este número es una gentileza de:



conejos-info

www.conejos-info.com

LA PRIMERA REVISTA COMERCIAL DEL Y PARA EL SECTOR CUNÍCOLA

EDITORIAL

RENOVARSE O ...

En este mundo mundial, donde los hombres humanos desean muy mucho, los conejos conejiles no comen forrajes forrajeros y sí, consumen piensos completos, completos y equilibrados. Productos productivos basados en energía energética (digestible, metabolizable o neta), según sea determinada en los análisis analíticos.

Si añadimos que los conejos conejiles paren pariendo, comen comiendo y mueren muriendo...en difícil y complicada métrica léxica, nos adentramos en el umbral del nuevo año que justo iniciamos.

Todo este embrollo dialéctico nos sirve para recordar que el año 2002 fue un «annus horribilis», significar que el año 2003 ha sido un «annus memorabilis», y nos induce a reflexionar profundamente sobre que «annus» nos deparará el presente 2004.

ASEMUCE, consciente de la vorágine incierta a que está sometido el sector ganadero europeo, desea lanzar unos comentarios francos y abiertos a modo de repaso sobre nuestro sub-sector cunícola con la voluntad de incitar a la reflexión y motivar el debate.

Durante el año 2003 se ha observado una recesión en el consumo de carne de conejo, la desaparición de granjas semi-industriales que se sitúan con facilidad entorno a las 2.000 hembras reproductoras. Esta transformación-trasvase-readaptación conlleva a que las estructuras familiares requieran contratar mano de obra asalariada (generalmente procedente de la inmigración) con una dudosa profesionalización de la actividad a pesar de su industrialización.

Se ha pasado de trabajar con lotes reducidos por banda a grandes lotes (500

a 800 inseminaciones en una jornada) con la repercusión de mano de obra en cada una de las operaciones diarias hasta el punto que muchos cunicultores observan horarios intempestivos. Los mataderos reciben llegadas irregulares y los precios provocan «dientes de sierra» a lo largo del año.

Por otra parte, existe inquietud en algunas «grandes» empresas del sector cuyo futuro es incierto y la comercialización está en manos de mayoristas, auspiciados por ofertas cuantiosas de producto, debido a que los mataderos van creciendo a expensas de un progresivo exterminio de las pequeñas estructuras familiares.

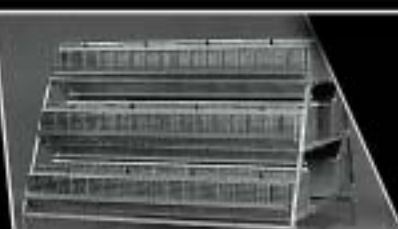
Ante este panorama, se prevé un año 2004 más regular que el 2003 y con un precio medio de 1,80€/Kg de conejo vivo en granja.



GOMEZ Y CRESPO, S.A.
FABRICA DE JAULAS Y ACCESORIOS PARA CUNICULTURA Y DEMAS ACCESORIOS PARA GANADERIA



NECESITAMOS
DISTRIBUIDORES
DE ZONA



GOMEZ Y CRESPO, S.A. - Ctra. Castro de Beiro, 41 - 32001 Quintela de Canedo - ORENSE - Telfs. 988 21 77 54 - 988 21 77 60 - Fax: 988 21 50 63

COPELE

La solución integral



- NAVES PREFABRICADAS
- SISTEMAS DE REFRIGERACIÓN



- JAULAS Y ACCESORIOS
- SISTEMAS DE REPARTO DE PIENSO



- SISTEMAS DE RECOGIDA DE EXCREMENTOS
- ELEMENTOS DE TRANSPORTE INTERNO





APUNTES TÉCNICOS

EFECTO DEL SEMEN FRESCO Y CONGELADO SOBRE LOS RESULTADOS REPRODUCTIVOS

parámetros	semen fresco			semen congelado			sign.
	nº	resultado	d.	nº	resultado	d.	
tasa de fertilidad %	220	74,94	0,03	220	73,76	0,03	ns
nacidos totales nº	176	8,00	0,15	164	8,15	0,16	ns
nacidos vivos nº	176	7,27	0,12	164	7,30	0,12	ns
nacidos muertos nº	172	0,72	0,07	164	0,84	0,07	ns
destetados nº	172	7,33	0,07	163	7,35	0,07	ns
mortalidad N-D %	172	10,12	0,74	163	9,49	0,75	ns

• conigicultura, 3, anno XL

COMPOSICIÓN DE LA LECHE DE VACA, CERDA Y CONEJA

parámetro (%)	vaca	cerda	coneja
sustancia seca	12,90	18,10	28,40
proteína	3,35	6,30	15,30
grasa	4,00	6,20	13,30
lactosa	4,80	4,60	6,00
cenizas	0,75	1,01	2,40
calcio	0,125	0,22	0,56
fósforo	0,095	0,15	0,338
días doblar peso*	47	14	6

* días necesarios para doblar el peso del nacimiento.

EL BOTIQUIN CASERO DEL CUNICULTOR

B. desinfectantes

Productos que sirven para desinfectar heridas o para evitar infecciones.

Hojas de nogal cocidas.

Alcohol.

Esencia de romero o timol.

Sulfato de cobre al 3%.

Ácido bórico al 4%.

Permanganato potásico al 1 o/oo.

Creolina al 1 o/oo.

El sulfato de cobre y el ácido bórico desinfectan el órgano visual y el permanganato los genitales. La creolina está indicada para lavar úlceras purulentas, erupciones cutáneas y parásitos de la piel.

Las paredes se pueden encalar con lechada de cal adicionada de sulfato de cobre.

**CONFIE EN
ASEMUCE**

**ESTA REVISTA ES PROPIEDAD DE ASEMUCE
Y ÓRGANO OFICIAL DE DIFUSIÓN DE SENACÚN**

**Ud. LA ENCONTRARÁ EN LA web: www.conejos-info.com
Y ESTÁ A DISPOSICIÓN DE LOS PRODUCTORES CUNÍCOLAS DE TODO EL PAÍS**

REVISTA DE DIVULGACIÓN GRATUITA A TODOS LOS CUNICULTORES

EDITA: ASEMUCE - MURALLA DEL TIGRE, 12 - 08302 MATARÓ - TEL./FAX: 93 790 60 49 - E-MAIL: INFO@CONEJOS-INFO.COM

STAFF: ENRIC SOLÉ - ANDRÉS DANIEL - TONI ROCA - FÉLIX FREIXER - JOSÉ A. FOLCH - CARLOS VERGE - MIQUEL MONTANERA - FRANCESC LLEONART

REALIZACIÓN: SERVEIS GRÀFICS CANET · DEPÓSITO LEGAL: B-19396-2002

«CONEJOS-INFO» NO COMPARTE NI AVALA, NECESARIAMENTE, LOS CRITERIOS DE SUS COLABORADORES EN TRABAJOS PUBLICADOS O DE OTRAS PERSONAS RECOGIDOS A TÍTULO INFORMATIVO. SE AUTORIZA LA REPRODUCCIÓN, SIEMPRE QUE SE CITE LA FUENTE.



A P U N T E S T É C N I C O S

CONSIDERACIONES RESPECTO A LAS MEDICACIONES

En muchas ocasiones las medicaciones no suponen una solución inmediata a todos los problemas. Por lo general resulta conveniente combinar medidas preventivas (en madres y gazapos) y curativas. El conejo es un animal complejo que responde de forma peculiar a muchas de las medicaciones. Téngase en cuenta que, cuando se efectúan tratamientos colectivos, muchos animales están padeciendo problemas subclínicos y hay una gran disparidad individual.

1. Con anterioridad a cualquier tratamiento inmunológico o medicamento, es preciso establecer el

diagnóstico. O sea, que todo tratamiento se basará en un criterio diagnóstico clínico o de laboratorio.

2. Aplicar en cada caso la dosis y vía de administración adecuada, huyendo de combinaciones cuya justificación no sea clara. Procurar que la posología esté de acuerdo con el metabolismo del producto que se utilice y su administración (si se absorben o no).

3. Vigilar la posible toxicidad para el conejo de los productos utilizados, cuidando en cualquier caso causar el menor stress posible, especialmente en conejas gestantes.

4. Conservar adecuadamente los medicamentos, vigilando su fecha de ca-

lidad. Mantener los productos inmunológicos en el frigorífico.

5. Utilizar preferentemente la vía oral a la parenteral y, si es posible, usar la medicación a través del agua de bebida (los animales enfermos dejan de comer por lo que difícilmente se medicarán vía pienso). Téngase en cuenta que los animales comen menos a causa del calor, por lo que entran en subdosificaciones.

Por lo general preferimos diseñar planes preventivos integrales adaptados a las necesidades o situación de cada granja, previo análisis de su situación en particular, desde la maternidad al final del engorde

LOS ANTIBIÓTICOS QUE NO SE DEBEN UTILIZAR EN CUNICULTURA

Amoxicilina	Clindamicina
Maduramicina	Ampicilina
Lincomicina	Monensina
Penicilina	Valnemulina
Narasina	

En general, estos antibióticos provocan fuertes desequilibrios en la flora digestiva de los conejos manifestándose los gérmenes Gram- (penicilina, ampicilina,...) o los gérmenes Gram+ (lincomicina,...). En cualquier caso, el cunicultor debe asegurar NO utilizar estos fármacos si no quiere observar una proliferación de E.coli (Gram-) o de Clostridium (Gram+) en sus animales.

SITUACIÓN ACTUAL DE LAS ENFERMEDADES DE LOS CONEJOS

Enfermedad	Situación en el año 2003
Pasteurelosis	Controlada
Mixomatosis	Vacunación
Coccidiosis	Aditivos pienso
Enteritis mucoide	Aletargada
Colibacilosis	No resuelta
Vírica Hemorrágica	Vacunación
Paresia cecal	No resuelta
Enterocolitis	No resuelta



CUNIMONT

Centro multiplicador 
Centro inseminación artificial

SÓLO CUNIMONT
SUMINISTRA
GENÉTICA HYCOLE

*Una Genética
Equilibrada*

LLÁMENOS Y LE INFORMAREMOS

Camí de Campo de Futbol, s/n. · 25130-ALGERRI (Lleida)
Tel/Fax: 973 42 61 98 · Móvil 619 11 04 76 · www.cunimont.com



A P U N T E S T É C N I C O S

COMPARACION ENTRE LAS CONDICIONES DE CRIA NATURAL O LIBRE Y LAS CONDICIONES EN GRANJA

FACTORES	NATURAL O LIBRE	EN GRANJA
Clima	Variable, el animal puede escoger protección	Constante o modificado, no se puede escoger preferencia
Protección	Individual. Cada individuo debe protegerse del ambiente y de los depredadores	Seguridad proporcionada por la jaula y el local
Espacio	Ilimitado, sólo condicionado por su conducta social	Restringido, a veces incluso fuertemente
Alimentos	Variables y variados, a libre disposición	Fórmulas restringidas y abrevamiento directo
Parásitos y enfermedades	Está expuesto a muy variados problemas, pero la baja densidad dificulta la extensión de los mismos	Expuesto a menos problemas, pero hay mayor capacidad de contagios
Comportamiento	Muy rico, con capacidad de desarrollar aptitudes y capacidad locomotora amplia	Poca experiencia vital y escasas aptitudes locomotoras
Relaciones con el hombre	Rara vez; generalmente los rehuyen	Frecuente y a veces habituados a él
Ambiente social	Libertad para relacionarse. Forman familias. Orden jerárquico	Sin libertad. A veces alojados con alta densidad. Cambios en el comportamiento social

CONFÍE EN ASEMUCE

HIPRA
a la vanguardia en productos para

CUNICULTURA

CUNIPRAVAC
VACUNA INACTIVADA, CONTRA LAS ENFERMEDADES RESPIRATORIAS DE LOS CONEJOS. Reg. nº 1000/03

MIXOHIPRA-FSA
VACUNA VIVA, VETERINARIA Y REFINANCIADA, CONTRA LA BRUCELLOSIS. Reg. nº 1000/03

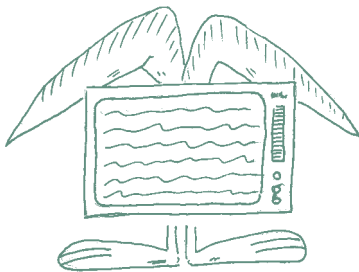
TOXIPRA CONEJOS
TOXICO, CONTRA LA ENTEROCOCOSIS DE LOS CONEJOS. Reg. nº 1000/03

CUNIPRAVAC-RHD
VACUNA INACTIVADA, CONTRA LA ENFERMEDAD VIRICA HEMORRÁGICA DEL CONEJO. Reg. nº 1000/03

MIXOHIPRA-H
VACUNA VIVA, HOMÓLOGA, CONTRA LA BRUCELLOSIS. Reg. nº 1000/03

GONASER
GONADOTROPINA SÉRICA LIOFILIZADA (PMSG), EN SOLUCIÓN INYECTABLE. Reg. nº 1000/03

LABORATORIOS HIPRA, S.A.
Avda. La Unión, 123 - 11700 Arona (Huelva) España
Tel.: 0034 952 421000 ext. 100 - Fax: 0034 952 421011
E-mail: hipra@hipra.com - www.hipra.com



E V E N T O S

XXIX Symposium de Cunicultura de ASESCU

Se celebrará el 31 de marzo y 1 de abril de 2004 en la Facultad de Veterinaria de Lugo (Galicia). Como va siendo habitual en los últimos años, la Asociación Española de Cunicultura organiza un encuentro técnico itinerante por la geografía española y lo hace conjuntamente con la Sociedad Cooperativa Cogal.

Programa provisional.

Miércoles, 31 de marzo.

Por la mañana, sesión control ambiental de las explotaciones cunícolas.

Por la tarde, comunicaciones y Asamblea General Ordinaria.

Jueves, 1 de abril.

Por la mañana, comunicaciones y sesión ordenación del sector cunícola.

Por la tarde, sesión recogida de cadáveres en explotaciones cunícolas.

Viernes, 2 de abril.

Peregrinación a Santiago de Compostela con motivo del año santo.

Inscripciones:

Antes 15 de marzo: Socios ASESCU: 65€ / No socios: 105€

Después 15 de marzo: Socios ASESCU: 85€ / No socios: 125€

Más información:

www.asescu.com

SEMANA VERDE DE GALICIA

La 27ª edición de la Feria Internacional Semana Verde de Galicia, tendrá lugar en Silleda (Pontevedra) los días 12 al 16 de mayo de 2004. Edición centrada en el mundo ganadero. Más información: www.feiragalicia.com



EXPOAVIGA' 2004 inicia los preparativos del mayor encuentro avícola y ganadero del sur de Europa

El Salón Internacional de la tecnología ganadera se celebrará este año en Barcelona del 23 al 26 de noviembre.

En su decimoquinta edición se mostrará la realidad de un mercado cada vez más orientado a garantizar la calidad del producto final, incidien-

do en aspectos relacionados con el bienestar animal, la productividad, la sanidad y la genética.

En la pasada edición de 2002, se reunió un total de 1.175 expositores que ocuparon una superficie bruta de 68.000 m2. expoaviga@firabcn.es

DEGUSTACIONES DE CARNE DE CONEJO

L'ACAE, Asociación de cunicultores con sede social den Figueres (Girona) hace 10 años que está presente en la Muestra del vino que se celebra en Figueres en el mes de septiembre. Más de 7.000 degustaciones de conejo fueron repartidas en esta edición.

La Asociación de cunicultores del Vallés-Maresme (Barcelona) programan desde hace 5 años una cata de exquisiteces en el restaurant «Can Baladia» de Argentona durante una semana del mes de noviembre. No se la pierdan.



GAUN, a la vanguardia en instalaciones y materiales para cunicultura



Solicite información sin compromiso

Teléfono de atención al cliente: 968 65 80 27

GAUN, S.A.
INSTALACIONES CUNÍCOLAS

Ctra. Nacional 340, Km. 642,5
LIBRILLA (Murcia)

Tlf.: 968 65 81 36 • Fax: 968 65 84 06



LEÍDO Y COMENTADO

HYLA, JUSTO EQUILIBRIO ENTRE LA PROLIFICIDAD Y LA RESISTENCIA

La imagen en el mercado de la genética Eurolap se asocia generalmente al conejo de peso elevado y con buena conformación. Las hembras mantienen un buen estado corporal hasta el destete que se traduce en una notable longevidad. Se seleccionan según el peso de la camada al destete y transmiten a su descendencia la aptitud lechera, corporal y capacidad de ingerir alimento. Los machos, además de su gran calidad organoléptica y reproductiva, presentan un excelente estado sanitario. Seleccionados por rendimientos a la canal y crecimiento. La robustez y sanidad de su descendencia permite altas producciones.

EN LA BRETAÑA FRANCESA RACIONAN LOS ENGORGES

El racionamiento en los engordes se practica en numerosas explotaciones como prevención a la enterocolitis. Poco costoso, natural, permite limitar el uso de antibióticos. Se originó de forma empírica en 1998 y varios estudios han aconsejado proponer esta práctica como fiable y adaptable a distintas situaciones de cría.

¿ Porque se aconseja ?

- para controlar la enterocolitis.
- para detectar sus primeros síntomas (bajo consumo).
- para mejorar el índice de consumo.
- para adaptar la ingesta en el caso de enfermedad.

¿ Como se raciona?

semanas	racionamiento recomendado	racionamiento real
1ª semana	80 g/día	75 a 107 g/día
2ª semana	100 g/día	90 a 145 g/día
3ª semana	120 g/día	110 a 185 g/día
4ª semana	135 g/día	140 a 200 g/día
5ª semana	150 g/día	170 a 200 g/día



TÉCNICOS EN MATADEROS, S.A.

**EQUIPOS COMPLETOS
PARA MATADEROS
DE CONEJOS**

Pol. Industrial CAN COMELLES SUD
C/ Trepant, s/n · 08292 ESPARRAGUERA (Barcelona)
Tel. y Fax 937 77 74 20 - 937 77 74 33* · E-mail: tecnicosmataderos@infomail.lacaixa.es



Nutrimentos Purina

®

MATERCLASS 2000 R

PIENSO LIDER EN FERTILIDAD

3000 R





L E Í D O Y C O M E N T A D O

LECHE DE CONEJA

Desde Rusia se pretende comercializar un nuevo y original sistema de ordeño de conejas para conseguir vender su leche al mercado. Una profesora de aviación civil de Ulvanouvsik dice que cada coneja produce un vaso de leche al día. (Si una coneja puede producir unos 7 litros en 30 días, en un día de media produce unos 230 ml.). También afirma que 25 conejas podrían producir la misma cantidad que una vaca. (Aquí le fallan los cálculos a la aviadora rusa). De cualquier forma, la noticia tiene su morbo y desde «conejos-info» les mantendremos informados.

BISTECS DE CONEJO

Bistecs de conejo, cocinados en 10 minutos, son presentados como gran novedad culinaria.

La sociedad francesa «Loeul et Pirirot» ha lanzado al mercado dos nuevas presentaciones de la carne de conejo para ser cocinados de forma rápida en aceite, plancha o brasas. La hamburguesa y el medallón tournedó son las presentaciones elegidas.

Una buena y oportuna manera de presentar la carne de conejo orientada a los más jóvenes.



PARA QUÉ PRODUCIR MÁS DE 10 GAZAPOS NACIDOS VIVOS, SI SE VENDEN MENOS DE 8 GAZAPOS POR PARTO

Sobre un total de 61.480 inseminaciones, se han conseguido 48.569 partos (79% de fecundidad), con una media de 10,34 gazapos nacidos vivos. Se han destetado 8,37 gazapos por parto y vendido 7,57 gazapos por parto y 5,98 gazapos por inseminación.

Conviene recordar que las conejas siguen con sus cuatro pares de mamas, que amamantar más de nueve gazapos no siempre dá buenos resultados y que la mejora genética adolece de rusticidad en algunas líneas comerciales. Una vez más recordamos a nuestros lectores la importancia que tiene para su empresa la adquisición de buenos reproductores y sanos. ASEMUCE les garantiza, a través de sus granjas asociadas, rusticidad y sanidad.

ITALIA TRABAJARÁ EN 2004 TEMAS DE GRAN INTERÉS CUNICOLA

- 1) reproducción (calidad del semen - vitamina E y fosfolípidos (triglicéridos y colesterol)
- 2) manejo (calidad de la producción en jaulas tradicionales (bi-celular) versus jaulas en colonia y/o pen-system)
- 3) bienestar (jaulas con «environmental enrichment» y manipulaciones de los gazapos y de las reproductoras)

Más información: Dr. Fabio Luzi / e-mail: fabio.luzi@unimi.it

UNA ASOCIACIÓN PROFESIONAL QUE OFRECE GARANTÍAS. COMPRUEBE SI SU PROVEEDOR ESTÁ ASOCIADO A ASEMUCE.

COMPRE CONEJOS HÍBRIDOS

DANIEL ISABAL, S.C.

Castilla, 16
22234 BALLOBAR (Huesca)
Tel. 974 46 10 54
andresmiro@wanadoo.es



NOTICIAS DE ACTUALIDAD

EL CONSUMO DE CARNE DE CONEJO, DECRECE

Desde el año 2001, el consumo de carne de conejo decrece de una forma regular año tras año.

La interprofesional francesa «Clipp» ha apostado en 2003 por los anuncios en TV emitiendo durante 16 semanas seguidas un spot en la programación de una serie de gran audiencia. Durante los años 2004 y 2005 se mantendrá la publicidad con un nuevo spot: «El conejo, es una buena idea», que pretenderá construir una nueva imagen, moderna y dinámica, del conejo.



CAMARA ARGENTINA DE CUNICULTORES

De reciente creación, CAdeCUN pretende aglutinar a los cunicultores argentinos interesados en la producción y exportación de carne de conejo.

Prevé numerosas acciones: editar una revista profesional, diseñar una página web, desarrollar reuniones mensuales itinerantes por toda la geografía del país para capacitar, recabar inquietudes y necesidades y actuar en consecuencia.

La nueva Asociación pretende integrar a mataderos y fabricantes de alimento.

BIENESTAR ANIMAL DURANTE EL TRANSPORTE

El Real Decreto 1041/1997 establece una serie de condiciones para el transporte de ganado:

- La preparación de los animales para el transporte: agrupación, alimentación, equipos, etc.
 - La carga y descarga: maniobras que pueden generar mayor estrés.
 - La densidad de la carga: factor determinante en la temperatura, humedad, ventilación y comportamiento de los animales.
 - El diseño de los medios: soporte de peso, seguridad, protección, factores ambientales, etc.
 - La planificación de la ruta: tiempo del viaje, vehículo, alimentación, períodos de descanso, lugares de receso, etc.
 - Tipo de transporte: carretera, ferrocarril, aéreo, marítimo...
- Para cada una de estas condiciones se tienen en cuenta las características y las necesidades de la especie, sexo, edad, transporte de distintas especies, etc.

¿SABÍA Ud?

Que la cecotofia puede prolongar el tiempo de permanencia de algunos fármacos eliminados por vía intestinal, modificando substancialmente su actividad junto al tiempo de suspensión respecto a otras especies.

EL EQUILIBRIO ENTRE SEGURIDAD Y FERTILIDAD

que no encontrará en ningún otro pienso



Tel.: 91 551 65 21
Fax: 91 502 14 85
www.superfeed.com





NOTICIAS DE ACTUALIDAD

RETIRADA DE ANIMALES MUERTOS

El nuevo reglamento de sanidad animal prohíbe enterrar los cadáveres de cualquier especie animal en las explotaciones y obliga a concertar una póliza de retirada.

Existen varias empresas que ofrecen este servicio cuyo coste oscila entre los 0,54€ y 0,62€ por animal. El MAPYA ha puesto en marcha un nuevo seguro para la retirada de animales muertos de las explotaciones ganaderas. A partir del pasado mes de Julio de 2003, este seguro está en vigor en las Comunidades de Castilla y León, Murcia, Cataluña y Comunidad Valenciana. Con el paso del tiempo, las demás autonomías deberán incorporar este servicio. Para el sector se trata de una medida positiva, pero el cunicultor debe correr con unos gastos que rebajan sus niveles de ingresos.

EN CHINA SACRIFICAN «CIVETAS» POR MIEDO A QUE TRANSMITAN EL SARS (Síndrome Respiratorio Agudo Grave)

Al observar las «civetas» o «gatos de algalia» en distintos medios de comunicación y al desconocer a este pequeño mamífero, nos saltó la curiosidad y el temor a que tuvieran algún parentesco con los conejos.

Tranquilos. La civeta es un mamífero carnívoro de unos 70 cm de largo por 40 cm de alto. De color grisáceo, con una estría dorsal negra y blanca y con los laterales con pecas negras.

El «civettictis civetta» pertenece a la familia de los vivérridos. Es un felino, de carne apreciada en oriente y África, que segrega una sustancia de olor a almizcle: «algalia», usada como fijador para perfumería.



EL CONEJO PRESENTE EN EL ARTE

Sería interesante recopilar las imágenes de conejos presentes en numerosas obras de arte y poder realizar una exposición con tal protagonista. Para muestra el presente grabado de Delacroix, 1829 titulado «León con conejo».



NUEVO GERENTE DE PRODUCTO EN CARGILL

Manuel Marco ha asumido el puesto de Gerente de Producto de la Línea Conejos en la empresa que comercializa los productos Hens y Purina.

Le han precedido, entre otros, técnicos tan conocidos como: Jaume Camps, Toni Roca, Carlos Contera, Michel Colin y Marc Decoux.

CARGILL es una empresa dedicada a la comercialización, fabricación y distribución de bienes y servicios

agrícolas, alimentarios, financieros e industriales. Se fundó en el año 1865 como un simple tratante de granos en Iowa (USA). En la actualidad proporciona empleo a más de 97.000 personas en un total de 59 países, todas ellas centradas en un objetivo único: liderar el sector de la alimentación para mejorar la calidad de vida a nivel mundial.

Cargill es la primera empresa del mundo en producción de piensos con pre-

sencia de esta actividad en 26 países con 9.000 empleados, 187 fábricas y más de 16 millones de TM/año de piensos producidas.

Cargill está presente en España desde hace más de 40 años; posee 14 plantas en la península ibérica y fabrica y comercializa piensos para conejos bajo las marcas HENS, PURINA, MACOL y CAN con productos como Materclass, Cunimax y Conejos Mater.



NOTICIAS DE ACTUALIDAD

BUGS BUNNY, REVISADO

Para celebrar el decimoquinto aniversario de la Needcompany, Jan Lauwers, ha convertido a un conejo salvaje en protagonista de su última obra: «Images of affection». Si quieren presumir de estar al día en modernidad escénica procuren asistir a una representación en la que el conejo se muestra terrible frente a sus correligionarios más populares: Roger Rabbit, Bugs Bunny y Playboy.



LAS PLANTAS TRANSGÉNICAS

¿Las plantas genéticamente modificadas tienen un mayor rendimiento que las plantas clásicas? Hay defensores y detractores de las OGM en cuanto a sus resultados. Su principal misión radica en la resistencia a enfermedades puesto que estudios españoles han indicado un descenso productivo del 15% en el maíz. Según el departamento de economía y sociología del INRA francés: «los agricultores no buscan aumentar sus rendimientos. Lo que necesitan es mejorar los resultados económicos». El cultivo de soja transgénica en USA ha provocado un descenso de los tratamientos, una gestión más simple, una economía de la mano de obra y de la utilización de maquinaria. En este país, el 40% del maíz y el 80% de la soja son transgénicos.

Desde 1996 hasta 2002, la superficie de cultivo mundial de plantas transgénicas se ha multiplicado por 35. En 2002, se cultivaron 58,7 millones de Hectáreas en el mundo. Estados Unidos, Argentina, Canadá y China representan el 99% del total. África del Sur y Australia cultivan unas 100.000 Has. Cada uno. El próximo gran futuro productor será la India.

AGRIBRANDS DEJA EXISTIR A FAVOR DE CARGILL ESPAÑA

Con fecha 1 de enero de 2004 se hace 100% efectivo el proceso de unificación Cargill-Agribands con lo que la empresa Agribands-Europe, hasta el momento propietaria de la marca Nutrimentos

Purina deja de existir.

En lo sucesivo pues, se empleará el logo de los «cuadros» con el nombre al lado de Nutrimentos Purina; marca que sigue en el mercado con la filosofía de siempre.

ADITIVOS EN LA ALIMENTACIÓN ANIMAL

El Reglamento (C.E.) 1334/2003 de la Comisión, publicado en el DOCE de 26 de julio de 2003, por el que se modifican las condiciones para la autorización de una serie de aditivos en la alimentación animal pertenecientes al grupo de los oligoelementos. La aprobación y publicación del Reglamento comporta una reduc-

ción de los niveles máximos de algunos oligoelementos utilizados en la alimentación animal y es de aplicación a partir del 26 de enero de 2004. No obstante, las actuales existencias de piensos etiquetados bajo las anteriores condiciones pueden ser utilizados hasta el 26 de abril de 2004.

La empresa TECNOVIT, asociada a ASEMUCE, ha modificado su gama de productos de acuerdo con este Reglamento reduciendo los niveles de oligoelementos. Para compensar esta reducción se han incorporado parte de los oligoelementos en forma quelada cuya disponibilidad es superior que la forma inorgánica.



NOTICIAS DE ACTUALIDAD

FIMA GANADERA RECIBE EL RECONOCIMIENTO OFICIAL DE INTERNACIONALIZAD QUE OTORGA EL MINISTERIO DE ECONOMIA

Un total de seis certámenes organizados por feria de zaragoza en el 2004 cuentan con esa calificación.

Ello implica importantes ventajas económicas para los expositores

La Feria de Zaragoza cerró el año 2003 con una gran satisfacción, al haberse hecho pública el día 26 de diciembre la Resolución de la Secretaría de Estado de Comercio y Turismo, adscrita al Ministerio de Economía, por la que se autoriza el Calendario Oficial de Ferias Comerciales Internacionales a celebrar durante el año 2004 en el que se reconocen dicha categoría a seis de los certámenes programados para el próximo ejercicio.

Los Salones reconocidos son Enomaq, Tecnovid, Smagua, Tecnodeporte, Fima Ganadera y Power Expo; todos ellos cumplen los estándares exigidos por el Ministerio en cuanto a características de superficie, tipo

de expositores españoles y extranjeros, tipología de los visitantes profesionales de nuestro país y del exterior, así como en todo lo relativo al apoyo del sector respectivo a

la Feria y la implicación de las asociaciones sectoriales más representativas en la misma.

A las indudables ventajas de imagen y prestigio que este reconocimiento aporta hay otras de gran sentido práctico, entre las que sobresale la desgravación fiscal del 25 % de todos los gastos de concurrencia a la feria (Ley 43/1995 de 27 de Diciembre del Impuesto sobre Sociedades) para todos los expositores de los certámenes calificados como internacionales.

VISTO DESDE MI MADRIGUERA

ALERTA MIXO

por Carlos Contera, DMV

carloscontera@superfeed.com



La Comunidad Autónoma de Castilla y León sólo autoriza centros de producción comercial de semen de conejo si los machos son vacunados exclusivamente contra mixomatosis con dosis heterólogas. Es una medida precautoria que otras comunidades ni siquiera vigilan. El semen fresco y el conservado puede ser vehículo de contagio de enfermedades bacterianas y virales, como se ha demostrado en varios trabajos. Con el semen comercial circulando, hemos estrenado una nueva vía de contagio a tener en cuenta.

Por una parte, los centros de semen españoles no suelen estar modulados, lo que facilitarí su supervivencia a la eventual infección de mixomatosis. De otro lado, cuanto más fuerte es la inversión en genética de crecimiento, más necesario resulta asegurar los machos frente a enfermedades víricas. Ambas posiciones llevan a la empresa a caer en la tentación de la vacunación homóloga para machos productores de semen, lo que los convierte en posibles portadores y a veces en reservorios inaparentes. Hasta hoy,

muy pocos productores de semen certifican la vacunación heteróloga de sus machos. Es una medida urgente de policía sanitaria básica en explotaciones industriales. El contenido antibiótico -declarado pocas veces- de los diluyentes no es suficiente para prevenir contagios virales.

La otra alarma mixomatosis reside en el reciclado de las cánulas I.A. Algunos centros proveedores se afanan por recuperar cánulas de usar y tirar. La excusa resulta ser evitar la contaminación biológica. Pero no es toda la verdad. El material plástico de las vainas y el de las cánulas monodosis es reutilizable, por lo que se redestina a la fabricación de nuevas unidades ¡sin pasar por autoclave! La reutilización del material I.A. es una práctica de alto riesgo en la diseminación incontrolable de virus mixo. Tan minúsculo, tan resistente, tan insidioso, tan ubicuo, tan dañino.....Usted tiene algo nuevo que aportar: no permita que sus cánulas sean recicladas, aunque sí distruidas.



CONSEJOS COMERCIALES

NUEVA WEB DE Mundi-Prensa Libros

Mundi-Prensa Libros, S.A. presenta su nueva web, totalmente reestructurada, bajo sus dominios:

www.mundiprensa.com

www.mundilibro.com

La nueva web incluye amplias bases de datos de publicaciones especializadas electrónicas con posibilidad de compra y búsqueda de libros.

Base de datos de revistas especializadas clasificada por materias y búsqueda de títulos.

Incluye un apartado especial «Organismos Internacionales» con conexión a los principales: ONU, UNESCO, FAO, OMC, OIT, OCDE, Banco Mundial, FMI, BID, ; así como enlaces a bases de datos bibliográficas, buscadores e instituciones de especial interés.

NUEVA GAMA CALEFACCIÓN GASOIL

La empresa PILOT System presenta la gama de calefactores a gasoil con cámara de acero inoxidable. Son resistentes y fiables. Ofrecen gran movilidad y versatilidad. De 10kW (8.600 kCal) hasta 150kW (129.000 kCal).

Más información: www.copilot-system.com



ESTA REVISTA ES PROPIEDAD DE ASEMUCE Y Ud. LA ENCONTRARA EN LA web:
www.conejos-info.com

L'ELEVEUR DE LAPINS

Desaparecida la revista francesa «cuniculture» sólo queda en Francia una revista monográfica de cunicultura «L'eleveur de Lapins». Entendemos que hay muchos técnicos y cunicultores ávidos de información y es por ello que aprovechamos nuestra plataforma comercial para anunciar que se pueden suscribir por 53E / 4 números por año o 92E / 8 números por dos años.

www.editionsduboisbaudry.fr

Toute l'utilité de votre magazine dans une formule économique...



...Vous avez tout à y gagner ! ▶

PROGRAMA DE ALIMENTACIÓN PARA CUNICULTURA



Expertos en Nutrición Animal

CONSEJOS COMERCIALES



LEGISLACIÓN ALIMENTARIA

En enero de 2005 entrará en vigor la nueva legislación alimentaria general* de la Unión Europea: según artículo 18, será obligatoria la trazabilidad de los alimentos. Esta normativa afectará directamente a su asociación y a los miembros que la componen.

IDtrack* y FoodTrace*, con el apoyo de la Unión Europea, han aunado esfuerzos para promover y explicar los beneficios de esta nueva ley. La culminación de esta labor es la IDtrack-FoodTrace Conferencia Europea sobre Trazabilidad de Alimentos, que tuvo lugar del 29 al 31 de octubre en

Sitges, Barcelona (España).

IDtrack les ofrece a través del Programa de Afiliados:

- Visibilidad en el marketing de IDtrack y de FoodTrace
- Logo de su asociación en la web de IDtrack y FoodTrace con vínculo a su propia página web.
- Información de la evolución del proyecto

Además se le ofrecerá la posibilidad de disponer de: Sello de afiliados a IDtrack-FoodTrace.

En este link se podrá descargar más información del programa de afiliación

<http://www.idtrack.org/asociaciones/afiliacion.pdf>

Estaremos encantados a que entren a formar parte de la Afiliación.

Para más información estamos a su entera disposición.

Mateo Magallón

Tel: +34 93 205 47 78

Fax: +34 93 280 66 73

E-mail: mateo.magallon@idtrack.org

www.idtrack.org/foodtrace

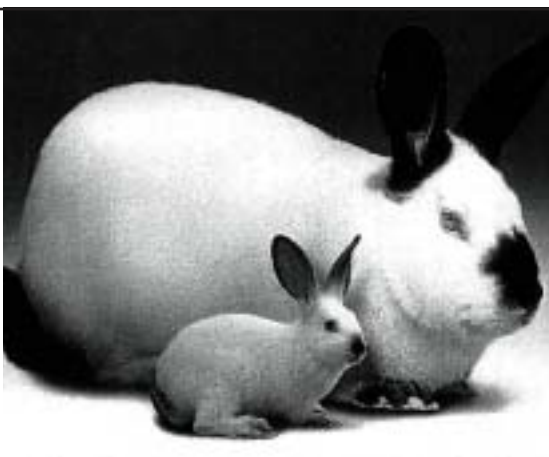
www.eufoodtrace.org

• Ley:

<http://www.idtrack.org/ft-info/legislacion_es.pdf>

• IDtrack: <<http://www.idtrack.org/>>

• FoodTrace: <<http://www.eufoodtrace.org/>>



HYLA

*El justo equilibrio
entre prolificidad
y viabilidad*

Tfn. 977 63 92 84/ 609 43 77 11
43814 VILA-RODONA



strongtag®

EQUIPOS DE INSEMINACIÓN ARTIFICIAL PARA CUNICULTURA
CROTALES DE CONEJOS

Antoni de Capmany, 63 - 08301 Mataró (Barcelona-Spain)
Tel. +34 93 790 37 73 - Fax. +34 93 755 16 17
www.strongtag.es - e-mail: strong@tresnet.com



APUNTES TÉCNICOS

COMO PREVENIR LOS ABORTOS

www.exopol.com

1. Bioseguridad.

Aleje su explotación de otras explotaciones de conejos. Valle la explotación, elimine los animales domésticos que no sean necesarios, evite las aves, utilice agua de la red o clore la del pozo, elimine las charcas, cemente las superficies, exterminie los roedores, limite las visitas, etc.

2. Inseminación.

Muchos patógenos infectan a los machos y pasan de unas hembras a otras en la monta. Con la inseminación artificial algunas enfermedades desaparecen, pero hay que realizarla con precaución, pues puede ser muy peligrosa si no es higiénica o el semen no procede de animales controlados.

3. Instalaciones limpias.

Los patógenos responsables de los abortos se mantienen entre la suciedad. El primer modo de eliminarlos es limpiando. Cuando la instalación esté limpia debe utilizar desinfectantes, no merece la pena hacerlo antes.

4. Buena adaptación de las hembras.

Introducir hembras adultas es peligroso por dos razones:
 - pueden introducir enfermedades nuevas (patógenos nuevos) y ocasionar problemas a las hembras viejas.
 - Las hembras adultas introducidas no están protegidas frente a todos los patógenos de la explotación y pueden desarrollar enfermedades graves.

Es aconsejable introducir animales de un día, ya que se acostumbran a los patógenos mientras crecen.



METODOS DE LUCHA CONTRA ROEDORES

Syngenta Agro (Revista Jóvenes Agricultores)

El exterminio absoluto de roedores como especie es prácticamente imposible. Sin embargo, la aplicación de medidas adecuadas logrará un eficiente control, capaz incluso de erradicarlos en las zonas asiduamente tratadas.

MÉTODOS FÍSICOS.

Se emplean técnicas mecánicas para eliminarlos: ratoneras, trampas o barreras contundentes. Los resultados reales de estas acciones son mínimos.

METODOS BIOLÓGICOS.

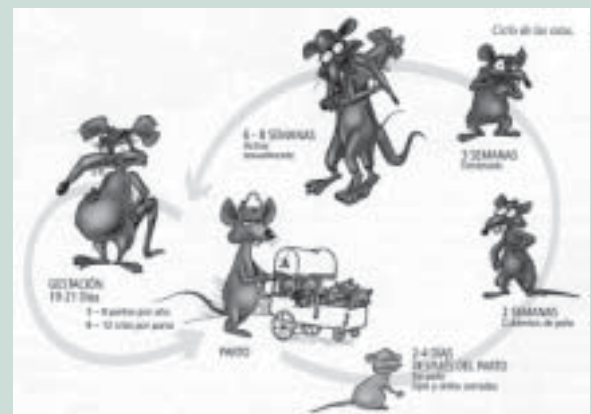
Se basan en introducir a sus predadores naturales, enfermedades y parásitos, modificar el hábitat, manipular genéticamente o cultivar variedades resistentes... La mayoría de estas soluciones tienen fallos teóricos o de puesta en práctica.

METODOS QUÍMICOS.

Se ha comprobado que el uso de rodenticidas es el método más efectivo. Hay dos tipos principales:

a). Agudos o de acción rápida: producen envenenamiento inmediato. Hacen necesarias medidas extremas de manipulación y provocan riesgo manifiesto para otras especies, incluido el hombre. El producto más utilizado es el fosfuro de zinc.

b). Crónicos: actúan lentamente después de varias dosis. Funcionan como anticoagulantes generando hemorragias internas. No suponen riesgo para animales domésticos por el pequeño nivel que contienen de dosis letal. Destacan como materias activas la warfarina, el difenacoum o la bromadiolona.





A P U N T E S T É C N I C O S

PRINCIPALES ANTIBIÓTICOS USADOS EN CUNICULTURA

Ac. Nalidixico	Norfloxacina
Ac. Pipemidico	Danofloxacina
Aminosidina	Oxitetraciclina
Apramicina	Sulfadimetoxina
Clortetraciclina	Sulfatiazona
Colistina	Tiamulina
Enrofloxacina	Tilmicosina
Flumequina	Trimetroprim
Formilsulfatiazol	Espiramicina
Gentamicina	Tilosina

ASOCIACIONES ANTIBIÓTICAS UTILIZADAS EN ALIMENTOS MEDICADOS

Aminosidina + Colistina	Apramicina + Sulf. + Trimetroprim
Aminosidina + Tiamulina	Colistina + Formilsulfatiazol
Aminosidina + Tilmicosina	Clortetraciclina + Formilsulfatiazol
Aminosidina + Espiramicina	Clortetraciclina + Sulfadimetoxina
Apramicina + Oxitetraciclina	Oxitetraciclina + Sulf. + Trimetroprim
Apramicina + Tiamulina	Oxitetraciclina + Espiramicina
Apramicina + Tilmicosina	Oxitetraciclina + Tilmicosina
Apramicina + Formilsulfatiazol	Oxitetraciclina + Formilsulfatiazol
Apramicina + Colistina	Tilmicosina + Sulf. + Trimetroprim

PARA INFORMACIÓN SOBRE LAS LONJAS CONSULTAR EN: www.conejos-info.com

ESPECIALIDADES FARMACOLÓGICAS PARA LA SALUD ANIMAL

Enteracid



La **PREVENCIÓN** de las **DIARREAS** sin tiempo de **ESPERA**

Presentación: 5 litros
Número de registro: 24016-CAT



s.p. veterinaria, s.a.

Ctra. Reus-Vinyols Km. 4,1 - Ap. Correos, 60 - Teléfono 977 850 170* - Fax 977 850 405 - 43330 RIUDOMS (Tarragona)

FLASH EXPERIMENTAL

ADQUIRIR HEMBRAS O PRODUCIRLAS EN LA GRANJA ADQUIRIENDO UN LOTE DE ABUELOS

Cada 200 hembras reproductores precisan de un lote de 10 hembras y 2 machos línea abuela para poder auto-abastecer una reposición anual del 120%.

Una hembra abuela puede producir unas 24 hembras reproductoras al año.

Consideramos un peso vivo de 2 Kg. a un precio de 1,80€/Kg.

Compra reproductores abuelos

10 hembras abuelas x 35€/u = 350,00E

2 machos abuelos x 45€/u = 90,00E

440,00E

Coste No producción de carne

10 hembras x 24 animales x 2Kg. x 1,80€/Kg. = 864,00€

Coste alimentación hasta primer servicio = 326,80€

Coste amortizaciones y mano de obra = 97,20€

Coste unitario producción de UNA HEMBRA = (1.728,00)

/ 10 x 24 = 7,20€

Coste adquisición de una hembra de reposición = 18,00€

Ahorro produciendo la reposición: 18,00 - 7,20 = 10,80€ por animal.

WEB DE INTERÉS CUNICOLA

<http://www.zoetecnocampo.com/cgibin/ubbcgi/forumdisplay.cgi?action=topics&forum=«Cunicultura»&number=26>

<http://www.bmnet.it/anci/osservatorio.html>

<http://www.coniglionline.com>

<http://www.aiab.it/speciali/zootecnia/conigli.shtml>

floc net

El producto indispensable para que su explotación sea más rentable

MOLÍ DE SERRA, S.L.



Ctra. de Torroella, s/n · 17133 SERRA DE DARÓ (Girona)
Tel. y Fax: 972 75 71 44 · Tel. móvil: 659 01 18 21



HNOS. VERGE

Cunicultura de Selección



Ctra. Benifasar, s/n. • Apdo. 87

Teléfonos 977 71 32 89 - 907 22 18 45 - Fax 57 00 20

E-mail: informacio@hnos-verge.com

43560 LA SÉNIA (Tarragona)



FLASH EXPERIMENTAL

COMPARATIVO ENTRE DISTINTAS PRODUCCIONES

Especie	CONEJOS	CERDOS	POLLOS
Animales/UTH	600	100	50.000
Producción/H y año	48	18	8 lotes
Peso (Kg)	2	100	2
Producción total (Kg)	57.600	180.000	800.000

ASEMUCE ES SINÓNIMO DE CALIDAD, GARANTIA Y SERIEDAD EN GENETICA, INSEMINACION, ALIMENTACION, MATERIALES Y EQUIPOS, PRODUCTOS SANITARIOS, ETC.

MEJORA PRODUCTIVA EN CUNICULTURA

AÑO	1960	1980	2000
Nacidos vivos/ parto	7,5	8,2	10
Edad a 2 Kg peso vivo (días)	90	80	65
Destetados / Hembra y año	30	42	52
Índice de Conversión	3,6	3,3	2,9

WEBS DE INTERÉS

www.exopol.com/general/eboletin/eboletin.html
www.cuniculture.info
www.medirabbit.com
www.conejosyalgomas.com

TECNOLOGÍA & VITAMINAS S.L.

Polígono Industrial Francolí,
 Parcela 18 - Nave 3
 43006 TARRAGONA
 Tel. 977 55 19 29
 Fax 977 55 09 94
 e-mail: tecnic@tecnovit.net

DISTRIBUIDORES DE: TETRACID-500

TECNOLOGIA & VITAMINAS



Nutrición animal



productos y accesorios para ganadería

VENTA DE PRODUCTOS ZOOSANITARIOS

Todos los productos... al mejor precio

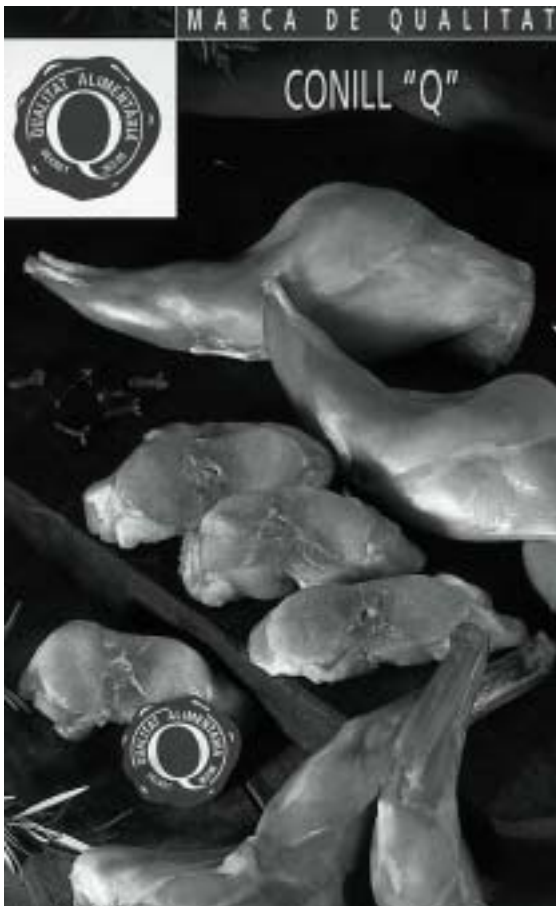
Llame al teléfono: 977 55 43 84 · fax: 977 20 63 30
 Polígono Riu Clar, Parc Ind. 5.1.5 · C/ L'Estany nave 8
 43006 TARRAGONA · Apartado de Correos 257 - 43200 REUS

NUESTROS ASOCIADOS LE GARANTIZAN EL MEJOR PRODUCTO A UN BUEN PRECIO Y CON EL MAYOR RENDIMIENTO

CONSUMA CARNE DE CONEJO

El DARP en Cataluña establece la marca «Q» a distintos productos de calidad.

Entre ellos está el conejo que proviene de animales de líneas seleccionadas, criados en locales exclusivos y que siguen una alimentación determinada.



EL CONSEJO DEL CONEJO

- Las bajas temperaturas requiere un especial cuidado de los nidos.
- Es importante adecuar la ventilación con la temperatura interna de la nave.
- El exceso de frío, posiblemente nos retrase los celos, debemos tener precaución y mantener las 60 horas de intervalo entre PMSG e inseminación.
- Los resultados de fertilidad son estables, aunque las bajadas bruscas de temperatura, suelen provocar descensos puntuales de fertilidad.

*espacio facilitado por
INNOVACIONES RAMADERES S.A.T.*

PRIMERA REVISTA COMERCIAL GRATUITA DEL SECTOR CUNICOLA

En esta revista tienen cabida TODAS las ofertas, novedades, consejos, etc. de productos, equipos, materiales y servicios para y por la cunicultura.

MÁNDENOS SUS DATOS Y SUS OFERTAS

Si desean destacar su presencia en la revista y contribuir a su futuro desarrollo, **NO LO DUDEN**, remitan sus datos a: info@conejos-info.com y les atenderemos con mucho gusto para insertar un anuncio.

Si necesitan ejemplares para repartir, **PIDANLOS YA**. Enviamos paquetes de 25 revistas por correo (paquete azul) totalmente gratuito.

LA CALIDAD DE PRODUCTO ES LA CALIDAD DE PROCESO.



**NUTREX PINSOS CERTIFICA SU SISTEMA DE CALIDAD
CONFORME A LA NORMA UNE-EN-ISO-9001:2000**

www.superfeed.com

Tel.: 972 58 01 00



El grupo SUPER FEED somete a certificación ISO 9001 los sistemas de calidad en fábricas de Girona, Cuenca, Binéfar, Valencia, Benavente y Úbeda.



L A G U I N D A D E L G O U R M E T

Ingredientes (para 4 personas): 1 conejo, 1 cabeza de ajo, 1 dl. de aceite de oliva, 1 dl. de vino blanco, 2 ramas de perejil, Sal y pimienta.

ELABORACIÓN: Se limpia y se trocea el conejo en porciones pequeñas. Se sazona con sal y pimienta. En una sartén con el aceite bien caliente se fríe el conejo procurando que quede dorado. Cuando esté frito se retira de la sartén y se reserva. El ajo se pela y se pica muy



fino, dorándolo en un poco de aceite del que nos queda de freír el conejo.

Añadimos este ajo el conejo que tenemos reservado. Mojamos todo el conjunto con el vino blanco y dejamos reducir el líquido unos minutos. Se rectifica de sal y se espolvorea con el perejil cortado. Se sirve bien caliente. **NOTA:** Se pueden poner como guarnición patatas fritas.

También se le puede poner algo de picante añadiendo un poco de guindilla cuando se sofríe el ajo.

ASEMUCE ES SINONIMO DE CALIDAD, GARANTIA Y SERIEDAD EN GENÉTICA, INSEMINACION, ALIMENTACION, MATERIALES Y EQUIPOS, PRODUCTOS SANITARIOS, ETC.

GENEX LAP

Reg. CAT 23366



Nutrición y Terapéutica Veterinaria, S.L.

C/ de la Creueta, 2 · 08349 Cabrera de Mar (Barcelona)

Tel./Fax: 93 759 39 72 · 606 444 656

www.optivite.co.uk

- Producto natural
- Protector del pienso
- Refuerza el efecto antibacteriano
- Aromatizante
- Regulador digestivo
- Dosificación 2/3Kg/Tm de pienso



LA GENÉTICA AL LADO DEL CUNICULTOR



www.hycat.net

Conejos de alta producción

Granges Can Rafel, S.L.
Ctra. de Vidrà, Km. 5,5
08584 Sta. Maria de Besona
(Barcelona - España)

Tel. 93 852 91 36

Fax 93 852 90 51

hycat@logiccontrol.es

SPEER S-188



CARACTERÍSTICAS

COLOR:	Blanco con orejas coloreadas.
PESO:	6 a 7 Kgs.
GANANCIA MEDIA:	70 Grs./día.
INDICE CONVERSION:	2,8 Kgs. pienso = Kg. de carne.
RENDIMIENTO CANAL:	62 %
CARACTER:	Muy vigoroso.
CALIDAD CARNE:	Optima.

SEMEN

COLOR:	Blanco cremoso.
VOLUMEN:	0,8 / 1 ml.
OBSERVACIÓN MICROSCÓPICA:	•Concentración elevada. •Limpio de sales.

GENERALIDADES

Macho carnico

ORIGEN

Nave de Selección CUNI D'OC.

Unidad agregada por la Federación Nacional Francesa de las agrupaciones de Cunicultores : meta FENALAP.

Unidad controlada por el organismo de certificación dependiente del Ministerio de la Agricultura : QUALISUD.

OBJETIVOS DE SELECCIÓN

Los animales del núcleo de selección, son seleccionados sobre la velocidad de crecimiento, índice de conversión y rendimiento canal, sin perder los caracteres de prolificidad y fertilidad. La selección exclusiva de los machos para nuestro centro de inseminación, se hace después del control de la forma de la curva de la velocidad de crecimiento para que corresponda perfectamente a las necesidades del mercado español.

Los animales seleccionados tienen que alcanzar una velocidad de crecimiento mínima de 70g por día en el periodo 6 a 8 semanas.

CARACTERÍSTICAS FENOTÍPICAS

Animal adulto de 6 a 7 kilos, tipo albinos.

UTILIZACIONES

Sobre todos las estirpes clásicas de hembras parentales seleccionadas por la productividad numérica.

Utilizado con las hembras parentales SPEER SP-67 permite la producción de gazapos de carne mas rentable del mercado.

INNOVACIONES RAMADERES S.A.T

Apt. Correos 85 • 43520 ROQUETES (Tarragona)

902 500 429 / 431 • Fax: 977 047 310

info@speermmy.com • www.speermmy.com

Speermmy[®] genetic