

Este número es una gentileza de:



conejos-info

www.conejos-info.com

LA PRIMERA REVISTA COMERCIAL DEL Y PARA EL SECTOR CUNÍCOLA

EDITORIAL

¿NORMAS Y LEYES PARA UNA CUNICULTURA MEJOR?

Esta revista publicó, en la página 21 del número 4, el «Decálogo de la Producción Ganadera» editado por el DARP en Cataluña. Diez reglas para ofrecer al consumidor unos productos sanos, seguros y de calidad, obtenidos en procesos respetuosos con el entorno y el bienestar de los animales. Termina este Decálogo con un único y fundamental principio, la subsidiariedad, que no es otra que el asumir cada uno su responsabilidad para ofrecer al consumidor aquello que demanda, con la calidad que exige, obtenido de la manera que le gusta y presentado como, cuando y donde quiere.

Dictar ahora un Código de Buenas Prácticas en cunicultura está bien como, en el caso del Decálogo mencionado, sirva para establecer normas básicas que deberían ser atendidas por todos los miembros de la cunicultura. No tan bien, sería dictar Leyes al respecto y crear empresas que realicen evaluaciones y nos las certifiquen puesto que conllevará a unos costes adicionales en todos los procesos productivos.

Nos preguntamos:

¿ Es que los productores no cuentan en sus granjas con unos programas de profilaxis totalmente practicados?
 ¿ Es que los fabricantes de piensos no siguen unos controles de producción que garantizan la mayor calidad y seguridad de sus productos?

¿ Es que los mataderos no siguen ya un proceso de sacrificio sanitario bajo control veterinario?

Por favor, hace años que en nuestro país se trabaja bien la cunicultura desde cada eslabón productivo y no entendemos necesarias empresas de control ni marchamos de acreditación al respecto. Reiteramos nuestro aplauso a dictar recordatorios pero no tanto a buscar nuevos negocios paralelos a menos que sean GRATUITOS. Cuando la empresa Certifood evalúe y certifique con un costo añadido sobre el producto, este costo ¿repercutirá en el Valor del producto?. Mucho nos tememos que no va a ser así.

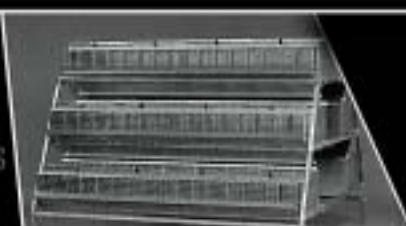


GOMEZ Y CRESPO, S.A.

FABRICA DE JAULAS Y ACCESORIOS PARA CUNICULTURA Y DEMAS ACCESORIOS PARA GANADERIA



NECESITAMOS
DISTRIBUIDORES
DE ZONA



GOMEZ Y CRESPO, S.A. - Ctra. Castro de Beiro, 41 - 32001 Quintela de Canedo - ORENSE - Telfs. 988 21 77 54 - 988 21 77 60 - Fax: 988 21 50 63

COPELE

La solución integral



- NAVES PREFABRICADAS
- SISTEMAS DE REFRIGERACIÓN



- JAULAS Y ACCESORIOS
- SISTEMAS DE REPARTO DE PIENSO



- SISTEMAS DE RECOGIDA DE EXCREMENTOS
- ELEMENTOS DE TRANSPORTE INTERNO





APUNTES TÉCNICOS

CONSIDERACIONES RESPECTO AL ALIMENTO

La alimentación, junto a la sanidad y a los animales, forma parte de los tres pilares fundamentales de toda explotación cunicular. Pilares que deberían apoyarse en unos firmes cimientos de alojamiento y en los que se deberán considerar factores relacionados con la organización del trabajo y el medio, tales como: el estrés que se pueda causar a los animales, la distribución de las áreas y los equipos, la higiene del conejar, el volumen de la actividad para evitar hacinamientos y el tratamiento de las deyecciones. Además de otros factores que determinan el confort: temperatura, humedad, iluminación y ventilación.

Si el cunicultor ha analizado y previsto en su explotación todo este conjunto de factores, el manejo de la granja se desarrollará con eficacia consiguiendo resultados económicos viables.

La alimentación es el pilar más importante de todo el engranaje del funcionamiento rentable de la explotación cunicular y lo es por dos motivos principales:

1. Su incidencia en el costo de producción del kilo de carne y que supone la partida más importante entre los gastos variables que el cunicultor debe soportar. Ello lo predispone a imputar al alimento la culpa de

cualquier eventualidad negativa en el proceso productivo. Es por ello que los rendimientos de los alimentos son tan necesarios para satisfacer al productor. Un buen crecimiento de los gazapos, un bajo consumo y coste del pienso, junto a una regularidad reproductiva de los animales adultos motivarán a los productores en su quehacer diario y evitarán sospechas, muchas veces infundadas, sobre la calidad de los alimentos.

2. El conejo es un animal predispuesto a trastornos digestivos los cuales se manifiestan en forma de diarreas y posterior mortalidad. De todos es conocida la influencia del estrés en este proceso, pero nadie debería olvidar que tanto el ambiente como el alimento son dos grandes aliados en el mecanismo que, por desgracia, se traduce en muerte. Es importante que el cunicultor conozca bien la dimensión de un proceso diarreico en cunicultura y la influencia real que en él tiene el alimento, ya que de no ser así será muy difícil conseguir una regularidad en el suministro de un mismo tipo de pienso en una granja determinada. A la mínima, el cunicultor, dejará de suministrar el alimento habitual, acusándolo de sus problemas y con el paso del tiempo, volverá a adquirirlo. Habrá entrado en una dinámica rotativa de cambios que en muy poco van a beneficiarle.

**ESTA REVISTA ES PROPIEDAD DE ASEMUCE
Y Ud. LA ENCONTRARÁ EN LA
web: www.conejos-info.com**

REVISTA DE DIVULGACIÓN GRATUITA A TODOS LOS CUNICULTORES

EDITA: ASEMUCE - MURALLA DEL TIGRE, 12 - 08302 MATARÓ - TEL./FAX: 93 790 60 49 - E-MAIL: INFO@CONEJOS-INFO.COM ·

STAFF: ENRIC SOLÉ · ANDRÉS DANIEL · TONI ROCA · FÉLIX FREIXER · JOSÉ A. FOLCH · CARLOS VERGE · MIQUEL MONTANERA · FRANCESC LLEONART

REALIZACIÓN: SERVEIS GRÀFICS CANET · DEPÓSITO LEGAL: B-19396-2002

«CONEJOS-INFO» NO COMPARTE NI AVALA, NECESARIAMENTE, LOS CRITERIOS DE SUS COLABORADORES EN TRABAJOS PUBLICADOS O DE OTRAS PERSONAS RECOGIDOS A TÍTULO INFORMATIVO. SE AUTORIZA LA REPRODUCCIÓN, SIEMPRE QUE SE CITE LA FUENTE.



A P U N T E S T É C N I C O S

MANEJO EN BANDAS

Cuando un cunicultor decide practicar un manejo en bandas está optando por una organización laboral con cadencia de día fijo semanal. Es decir, los trabajos que corresponden a las operaciones diarias del conejar - o sea - cubriciones, palpaciones, poner y sacar nidos, partos y destetes, tendrán su quehacer en un mismo día de la semana sin variación. Así, por ejemplo, las cubriciones siempre se realizarán los lunes; los partos se controlarán los jueves; las palpaciones los viernes; etc.

Para conseguir esta planificación, el cunicultor sólo puede cubrir a sus conejas (en monta natural o artificial) a los 4, 11, 18 ó 25 días después del parto.

Si un cunicultor opta por los 4 días, el ciclo productivo de sus reproductoras será INTENSIVO de 35 días (5

semanas). Si realiza la cubrición a los 11 ó 18 días, el ciclo productivo será SEMIINTENSIVO de 42 días (6 semanas) ó 49 días (7 semanas), respectivamente. Y si, finalmente, opta por 25 días, el ciclo productivo será EXTENSIVO de 56 días (8 semanas).

Cubrición post parto	Días del ciclo	Semanas del ciclo
4 días	35 días	5 semanas
11 días	42 días	6 semanas
18 días	49 días	7 semanas
25 días	56 días	8 semanas

¿CUÁNDO LA MORTALIDAD EN CEBO?

De forma general, los cunicultores saben que la mayor parte de bajas en engorde se deben a problemas digestivos. La incidencia de esta problemática se relaciona con aspectos individuales de cada animal, pero de forma colectiva pueden establecerse varios comportamientos que conviene analizar.

Bajas inmediatas al destete: muchos criadores acusan mortalidades inmediatas y exageradas inmediatamente después de pasar los animales al engorde. Sin duda estos animales acusan un problema que con toda seguridad se inició en su anterior estancia con la madre. Para resolverlo -sea como sea- hay que actuar en maternidad.

Bajas a partir de 45 días de vida: hay granjas bastante saneadas, que tras pasar los gazapos al engorde tienen pocos problemas... (2 - 3 % de mortalidad) utilizando casi siempre piensos convenientemente medicados; pero transcurridas dos semanas se incrementa la mortalidad tipo enterocolitis (hasta el 10 % o más), pese a la medicación del pienso.

Los factores maternos que inciden sobre el primer grupo son evidentes, y constatamos que todo lo que ocurre en las madres afecta directamente al engorde.

**UNA ASOCIACIÓN
PROFESIONAL
QUE OFRECE
GARANTÍAS.
COMPRUEBE SI SU
PROVEEDOR ESTÁ
ASOCIADO A
ASEMUCE.**



CUNIMONT

Centro multiplicador 
Centro inseminación artificial

SÓLO CUNIMONT
SUMINISTRA
GENÉTICAHYCOLE

*Una Genética
Equilibrada*

LLÁMENOS Y LE INFORMAREMOS

Camí de Campo de Futbol, s/n. · 25130-ALGERRI (Lleida)
Tel/Fax: 973 42 61 98 · Móvil 619 11 04 76 · www.cunimont.com



LEÍDO Y COMENTADO

DURANTE EL AÑO 2003 SIGUEN LAS DETENCIONES POR ALIMENTOS CONTAMINADOS...

Entre 7 fábricas de piensos han consumido durante los dos últimos meses más de 10 toneladas de medicamentos ilegales que provenían de una empresa de importación, exportación y comercialización de materias primas medicamentosas y fabricación-distribución de aditivos para los piensos (www10.gencat.net). Esta empresa envasaba antibióticos no autorizados en sacos etiquetados como edulcorantes o en envases de vitaminas orales.

Aunque todas las especies animales de granja son susceptibles de recibir estos productos, se ha detectado que los compradores se dedican principalmente al engorde porcino, no obstante los cunicultores deben estar atentos a ofertas sin marca o procedentes de distribuciones desconocidas así como, es importante confiar en empresas suministradoras de alimentos y productos veterinarios reconocidas. Sirva, una vez más, esta publicación para depositar confianza a las empresas anunciantes que ofrecen la máxima seguridad y garantía a los productores.

CONFÍE EN ASEMUCE

HIPRA
a la vanguardia en productos para

CUNICULTURA

<p>CUNIPRAVAC VACUNA INACTIVA, CONTRA LAS ENFERMEDADES RESPIRATORIAS DE LOS CONEJOS. <small>Reg. nº 100/00</small></p> <p>MIXOHIPRA-FSA BACILINA VIVA, RETROLOGIA Y ADYUVANTADA, CONTRA LA MISCANTOSIS. <small>Reg. nº 100/00</small></p> <p>TOXIPRA CONEJOS TOXOIDES, CONTRA LA ENTEROCOCHEMIA DE LOS CONEJOS. <small>Reg. nº 100/00</small></p>	<p>CUNIPRAVAC-RHD VACUNA INACTIVA, CONTRA LA ENFERMEDAD VIRICA HEMORRÁGICA DEL CONEJO. <small>Reg. nº 100/00</small></p> <p>MIXOHIPRA-H VACUNA VIVA, HOMOLOGA, CONTRA LA MISCANTOSIS. <small>Reg. nº 100/00</small></p> <p>GONASER GONADOTROPINA BÉRICA LEPILEZADA (PMR), EN SOLUCIÓN INYECTABLE. <small>Reg. nº 100/00</small></p>
--	--

LABORATORIOS HIPRA, S.A.
Avda. La Serna, 161 - 11700 Arco (Burgos) España
Tel. 010 870 4030 41 - Fax 010 870 41 41
E-mail: hipra@hipra.com - www.hipra.com



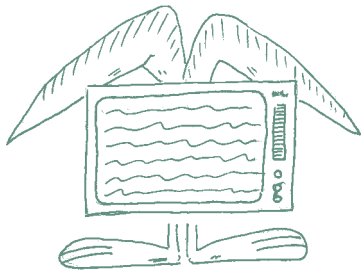
REPRODUCTORES

hyla

GRANJA

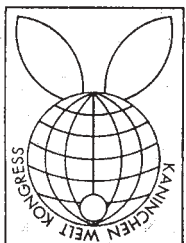
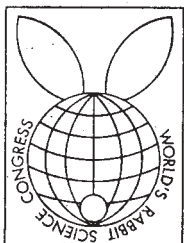
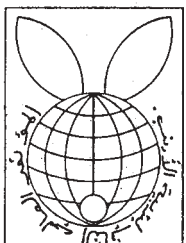
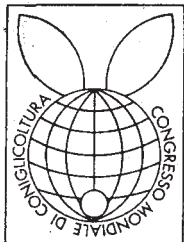
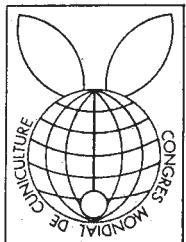
LUNA

Berrero, s/n · 49650 San Esteban del Molar (Zamora)
Tel. 609 81 62 51 · Fax. 980 63 25 11



E V E N T O S

VII CONGRESO MUNDIAL DE CUNICULTURA



Se celebrará del 7 al 10 de septiembre de 2004 en Puebla (México).

Solicitar más información a: wrc8@colpos.mx

SPACE 2003

La capital mundial de la ganadería, del 16 al 19 de septiembre, en el parque de Exposiciones de Rennes-Aeroport (Francia), con la participación de 17 empresas del sector cunícola.

Como llegar:

EN AVIÓN... 5 vuelos directos al día de París a Rennes.

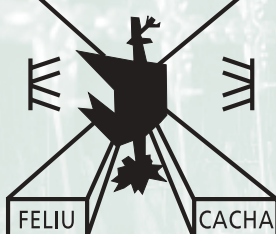
EN TREN... 2 trenes cada hora de París Gare Montparnasse a Rennes.

EN COCHE... Autopista París-Rennes (360 Km).



TECMAT

TÉCNICOS EN MATADEROS, S.A.



EQUIPOS COMPLETOS PARA MATADEROS DE CONEJOS

Pol. Industrial CAN COMELLES SUD
C/ Trepat, s/n - 08292 ESPARRAGUERA (Barcelona)
Tel. y Fax 937 77 74 20 - 937 77 74 33* · E-mail: tecnicosmataderos@infomail.lacaixa.es

COMPRE CONEJOS HÍBRIDOS

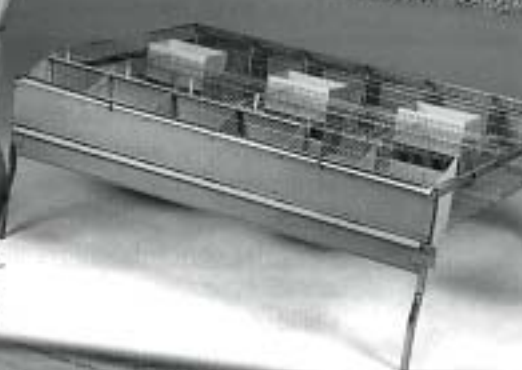
DANIEL ISABAL, S.C.



Castilla, 16
22234 BALLOBAR (Huesca)
Tel. 974 46 10 54
andresmiro@wanadoo.es

ASEMUCE ES SINÓNIMO DE CALIDAD, GARANTÍA Y SERIEDAD EN GENÉTICA, INSEMINACIÓN, ALIMENTACIÓN, MATERIALES Y EQUIPOS, PRODUCTOS SANITARIOS, ETC.

GAUN, a la vanguardia en instalaciones y materiales para cunicultura



Solicite información sin compromiso

Teléfono de atención al cliente: 968 65 80 27

GAUN, S.A.
INSTALACIONES CUNÍCOLAS

Ctra. Nacional 340, Km. 642,5
LIBRILLA (Murcia)

Tlf.: 968 65 81 36 • Fax: 968 65 84 06



NOTICIAS DE ACTUALIDAD

PRESENTACIÓN BREVE RURALCAT

RuralCat es un nuevo concepto de comunicación a través de Internet que tiene como principal finalidad facilitar el intercambio de información dentro del mundo rural. Es decir, ayudar a que este colectivo se beneficie activamente de tener a su alcance toda una serie de conocimientos y experiencias, tanto generales del sector como específicos de sus distintas áreas de actividad.

RuralCat es un proyecto impulsado por la Generalitat de Catalunya a través del Departament d'Agricultura, Ramaderia i Pesca que desarrolla Gec, empresa del Grupo UOC, con experiencia en la creación y gestión de espacios de comunicación y aprendizaje a través de Internet.

La información, los servicios, la formación (e-learning) y el comercio electrónico son los cuatro ejes sobre los que girará RuralCat. Cada uno de ellos, orientados hacia los distintos sectores de actividad del mundo rural, se irán ejecutando progresivamente en varias fases. La primera, de lanzamiento, se desarrollará durante los primeros meses de 2003 sobre cuatro sectores productivos.

El sector cunícola es uno de los cuatro sectores elegidos para comenzar el desarrollo de RuralCat. En esta apartado aparecen informaciones de diversa índole (técnicas, de manejo, de análisis del sector). Dentro de poco también se abrirá una puerta de participación a todos los productores de conejos.

<http://www.ruralcat.net/ruralcatApp/index.html>



www. asescu.com

Por fin, ADESCU, ofrece al sector un portal de la cunicultura actualizado y dinámico.

Han transcurrido dos años desde la aparición de un portal de la cunicultura en castellano. Fue ASEMUCE, rama profesional de ADESCU, quien en marzo de 2001 lanzó la web : www.conejos-info.com , noticia aparecida en la revista Lagomorpha (núm. 114). El nuevo portal de ADESCU ofrece la posibilidad de acceder «on line» a su publicación, además de ofrecer un variado mosaico de noticias, anuncios y servicios. Desde «conejos-info» les sugerimos su visita y como «divertimento» busquen en que sección o apartado encuentran a ASEMUCE que, estatutariamente, es la rama profesional de la Asociación Española de Cunicultura.

INICIÓ EL AÑO 2003 CON OFERTAS ...

A inicios de febrero, el precio del Kg de carne de conejo se ofertaba a 3 euros en algunos comercios.





NOTICIAS DE ACTUALIDAD

SOLICITUD DE DINERO PÚBLICO PARA ESTUDIOS

INTERCUN solicita al MAPYA una ayuda para el «estudio sobre determinados aspectos jurídicos, de marco legal y de actuación de la Organización Interprofesional». Con un presupuesto de 30.000 Euros, Intercun solicita esta subvención para el estudio jurídico que se resume en 12 puntos:

1. INTERCUN como interlocutor de las administraciones públicas en temas socioeconómicos, seguridad alimentaria, trazabilidad, medioambiente, etc. que afectan al conjunto de los sectores representados en la misma.
2. El papel vertebrador y de coordinación de INTERCUN entre los sectores que la conforman en la elaboración de una posición común ante las diferentes Comunidades Autónomas para evitar disfunciones.
3. Examen de los Estatutos de INTERCUN y su posible modificación para adaptarlos a los objetivos concretos plasmados en los acuerdos interprofesionales a realizar.
4. Código de Buenas Prácticas con la finalidad de mejorar la calidad de productos y procesos.
5. Materialización del Código de Buenas Prácticas en el seno de la organización interprofesional y en el conjunto del sector.
6. Marca genérica colectiva de calidad certificada identificativa de la producción comercializada.
7. Elaboración de contratos-tipo compatibles con la reglamentación comunitaria. Examen en particular de la fijación de precios de referencia de compraventa entre productores y mataderos.
8. Formalización de un contrato-tipo entre los agentes miembros INTERCUN. Objetivos y contenido. Su posible incorporación al Código de Buenas Prácticas.
9. La posibilidad de extender los contratos-tipo celebrados en el seno de la organización interprofesional al conjunto del sector y su implementación jurídica.
10. Extensión de normas que permita financiar las acciones de los acuerdos interprofesionales y las campañas de promoción acordados por INTERCUN. Contribuciones financieras de los no miembros.
11. Acuerdo interprofesional sobre la compra y almacenamiento de excedentes de carne, mediante la imposición de una contribución financiera a los miembros de INTERCUN.
12. La legalidad de determinados acuerdos profesionales franceses con efectos restrictivos sobre las exportaciones de carne de conejo del resto de los Estados miembros de la Unión Europea a dicho país, en particular de carne de procedencia española.

**ESTA REVISTA ES PROPIEDAD DE ASEMUCE
Y Ud. LA ENCONTRARÁ EN LA
web: www.conejos-info.com**



Nutrimentos Purina

®

M A T E R C L A S S 2000 R

PIENSO LIDER EN FERTILIDAD 3000 R





VISTO DESDE MI MADRIGUERA

LA EUFORIA CONTENIDA

por Carlos Contera DMV
carlos.contera@superfeed.com

A mediados de mayo 2003 el conejo se valoró a 1,70 E en Bellpuig. Es una remontada de lonja que ratifica el futuro y el presente de nuestra carne. Los mercados europeos están abiertos a nuestro producto y el extremo oriente cerrado en toda la U.E. El consumo en nuestro país es creciente, sin dudas. Pero el mercado de Madrid sólo ofrece -15 cts. Respecto el mercado del noreste.

Simultáneamente a estas alzas de cotización, se ha celebrado la «Diada del Conill», en Cambrils (Tarragona). Una excelente organización de una muestra profesional y degustación, organizado por la «Asociación de cunicultores Sant Pere».

En el acto se divulgó el pleito de la interprofesional contra su tesorero, **Albert Castelló**. Fue el propio dimisionario quien avanzó la constitución, desde ASAJA, de una nueva mesa intersectorial, animada desde Cataluña, contraria a la política de Conacun.

El río baja revuelto entre los cargos funcionariales del sector. El precio sube, incluso en primavera, la curva de agosto-noviembre será explosiva... Hay euforia.

¿CÓMO DISTINGUIR FÁCILMENTE A UN CONEJO DE CAMPO DE UNA LIEBRE?

Leemos la curiosidad en Intercun Informa núm.8: «Muy sencillo, los conejos son más pequeños que las liebres pero sobre todo, plegando las orejas hacia delante, en el caso del conejo, no sobrepasan el borde del hocico». El conejo de campo o, mejor de monte, tiene un formato más redondo y su tamaño no sobrepasa los 25 cm de largo por 15 cm de alto, mientras que la liebre es más alargada con más de 40 cm de largo y más de 25 cm de alto. Mejor visualicen las fotografías que acompañamos. En cuanto a la longitud de las orejas, no vayan a confundir un conejo de granja con una liebre y, en concreto pensamos en la raza Belier.



¡ESTAMOS DE BOCA EN BOCA...! ... y no faltan razones



mayor innovación,
calidad plena,
excelente tecnología
mejor crecimiento,
mejor estado corporal,
mayor seguridad

mejores precios,
mejores resultados,
más información,
mejor servicio.

FABRICAMOS Y DISTRIBUIMOS
PIENSOS DE CALIDAD



Tel. 915 51 65 21 · Fax 915 02 14 85
www.superfeed.com



LEÍDO Y COMENTADO

HAY QUE CUIDAR MEJOR A LAS MADRES

Los cunicultores veteranos conocen perfectamente que hay bandas que van mejor que otras, a veces sin explicarnos claramente el porqué. A veces después de una problemática -aunque ligera- en las madres, surgen problemas en los gazapos sin solución de continuidad.

Si las madres acusan un rebrote de enterotoxemia, un aumento de problemas respiratorios o muerden los abortos, casi seguro el problema aparecerá en las bandas ulteriores.

El problema que nos acecha es que las madres soportan muchos problemas en forma sub-clínica, causando o causadas a su vez por una fuerte reducción de las defensas. Esta circunstancia hay que considerarla seriamente después de pasar una temporada de exposición a frío prolongado, sucesivos partos sin descanso, piensos no suficiente-

mente balanceados, recirculación de virus de mixomatosis, etc. circunstancia de dejan a muchas madres «bajas de defensas», lo que permite exacerbar microbios que a la larga determinarán una ruptura del equilibrio sanitario, con todas sus consecuencias.

No se trata de alimentar y manejar los partos. Es muy importante hacer un seguimiento del peso de las madres, analizar las circunstancias estacionales y actualizar constantemente las medidas preventivas, alternando la prevención de patologías digestivas y respiratorias, según tipo de granja, época del año, periodo entre partos y reposiciones.

En este aspecto recordemos que el equipo del Departamento de Ciencia Animal de la UPV, señaló que sobre 496 camadas destetadas, el 55 % de las bajas era debido a sólo el 22 % de conejas. Por algo será...

COMO MADURAR LA CARNE

Todas las carnes, después del sacrificio, precisan un tiempo mínimo de maduración suficiente para obtener un nivel de ternura del agrado del consumidor. En la carne de conejo, este proceso es importante, debido a la poca grasa infiltrada en la carne y su propia estructura.

Una maduración casera, práctica y sencilla, se basa en la inmersión de la carne en aceite. El aceite protege de la oxidación y la deshidratación al tiempo que la carne absorbe una pequeña cantidad, lo que la convierte en más jugosa.

Antes de sumergir la carne en aceite se recomienda colocarla en un recipiente aliñada con especias, pero NUNCA con sal. Ésta se añadirá en el momento de la cocción. El tiempo de maduración será de dos a tres días en el frigorífico.

INVESTIGACIONES SOBRE ENTEROCOLITIS

Una ponencia sobre investigación multicéntrica sobre la enteropatía en España, presentada en el Symposium de ASESCU de Alcañiz, señaló como signos observables los siguientes:

- Disminución del consumo de pienso, que no de agua, uno o dos días antes de los primeros síntomas. Ello no favorece la profilaxis y terapia vía pienso.
- Disminución de los niveles de ácidos grasos volátiles, como reflejo de un cambio de componentes de la microflora intestinal, con desplazamiento hacia gramnegativos anaerobios (colibacilosis) o grampositivos

(enterotoxemia), de ahí la doble medicación sobre ambos grupos de microorganismos.

- La población de colibacilos se ve condicionada por una causa vírica o por un bacteriófago muy virulento.
- La restricción del pienso se ha mostrado relativamente efectiva para reducir la mortalidad en granjas muy afectadas.
- Se ha demostrado un paralelismo entre grupos con poca mortalidad y ausencia de determinados componentes bacterianos relacionados con la Enterocolitis.



FLASH EXPERIMENTAL

DEYECCIONES CUNÍCOLAS

Es importante considerar a las deyecciones como un subproducto y para ello conviene darles un tratamiento y valor.

El cunicultor debe saber que por jaula-hembra instalada en su granja se aportan 4,30 Kg de N anualmente. Un cálculo rápido para determinar los Kg de Nitrógeno anuales que aportan las deyecciones de su explotación servirá para conocer la superficie de tierra de cultivo necesaria.

Ejemplo. Con 500 jaulas-hembra x 4,30 Kg de N = 2.150 Kg de N al año.

Una hectárea de suelo agrícola (10.000 m²) puede recibir 170 Kg de N al año.

$2.150 : 170 = 12,64$ Hectáreas.

Recordemos que una granja con 500 huecos, mantiene en producción unas 600 hembras reproductoras.

De forma simple, podemos indicar que cada 100 hembras precisan de 2 hectáreas de SAU (Superficie Agrícola Util).

PREVENCIÓN DE LAS ENFERMEDADES EN MATERNIDAD

Un estudio de la Facultad de Ciencias Experimentales y de la Salud de Valencia analizó las causas de eliminación a lo largo del año 2002, en una granja con una capacidad de 750 hembras, de 834 hembras de las cuales 308 lo fueron por causas patológicas. Las eliminaciones por causas patológicas eran el 37 % del total y el 52 % eran eliminaciones por causas improproductivas, mientras que el 11 % lo fueron por mortalidad.

Entre las hembras eliminadas por baja producción agrupamos infertilidad, subfertilidad, alteración de comportamiento, abortos, etc.. Entre las causas patológicas mas generales el 44 % lo fue por mamitis, seguida de mal de patas, síndrome respiratorio, momificación fetal, metritis, abscesos y estafilococia.

Es frecuente en las granjas la prevención de los problemas de estafilococias con inyecciones de penicilina-estreptomicina de acción retardada, si bien a nivel de patologías respiratorias y/o abortos pueden simultanearse eficazmente con inyecciones de oxitetraciclina de acción retardada.

PREOCUPA LA PREVENCIÓN DE LA MIXOMATOSIS

Los cunicultores saben que las vacunas contra la mixomatosis no son efectivas al 100 %, de ahí las circunstancias entre el uso y resultados con las cepas (homólogas y heterólogas), y de la mejor forma de administración (subcutánea ó intradérmica), con pros y contras.

Actualmente hay cunicultores que vacunan al destete los gazapos, e incluso algunos administran la vacunación antes del destete.

Es muy importante que las vacunas contra la mixomatosis sean perfectamente conservadas y distribuidas en la correspondiente red de frío para garantizar unos mínimos resultados.

La última aportación del equipo de investigación de Laboratorios Hipra, S.A. evaluó la eficacia de la vacuna heteróloga (Mixohipra-FSA) por inyección subcutánea, intradérmica simple (1), intradérmica en un disparo triple (1 x 3), intradérmica doble impacto (2) e intradérmica doble triple impacto (2 x 3).

Evaluando los síntomas generales y locales y respuestas serológicas, se apreció la buena tolerancia de los sistemas utilizados, con aparición de nódulos en los puntos de inoculación. Las mejores respuestas serológicas correspondieron a la vía subcutánea y las intradérmicas con doble impacto y doble triple impacto .



NOTICIAS DE ACTUALIDAD

PROBLEMAS QUE NO PARAN

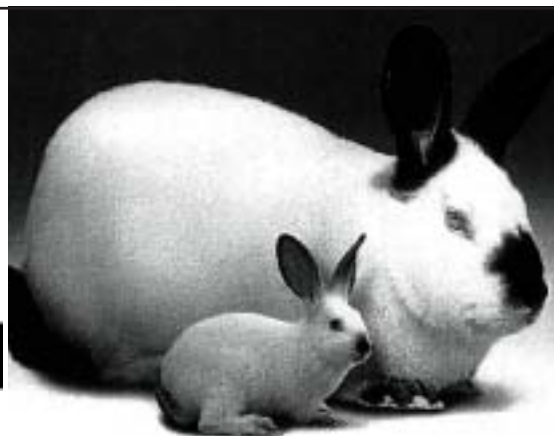
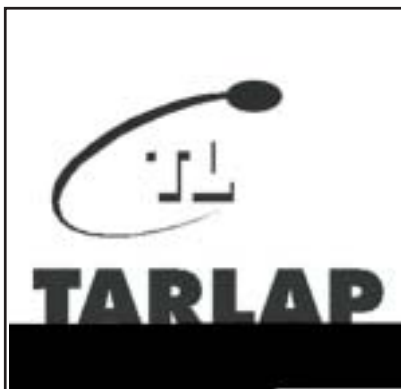
Dentro de las coordenadas en que se mueve la cunicultura, muchos productores acusan la incidencia de problemas de todo tipo, especialmente durante los últimos meses en que se han recrudecido la mixomatosis en muchas explotaciones aumentando paralelamente la problemática respiratoria, aún cuando se hayan vacunado y revacunado los efectivos.

No olvidemos por otra parte la constante incidencia de problemas digestivos de todo tipo y la necesidad de seguir medicando preventivamente nuestros animales.

La suma de estos factores está desconcertando a los productores, con muchas deserciones y no pocas frustraciones al no ver éstos mínimamente compensados sus esfuerzos e inversiones, viéndose abocados por falta de cotización a operar casi siempre con un alto riesgo de pérdidas.

Las bajas cotizaciones del pasado año siguen perjudicando al sector, pese a la mejor tendencia de este año y las perspectivas de precios más remunerados. La explicación de este hecho algunos lo han atribuido a un efecto de caída en cadena de las cotizaciones de otras carnes y especialmente del pollo, como abastecedor de nuestras amas de casa, mientras otros valoran el descenso de las exportaciones.

El desánimo de muchos cunicultores no procede de su buen ánimo para superar las dificultades, que siempre la ha habido, sino por constatar que el precio de venta del producto -pese a los esfuerzos- sigue preocupando. Lo malo es que estas crisis acaban con muchos productores, que dejan su actividad, a modo de selección natural.



HYLA

*El justo equilibrio
entre prolificidad
y viabilidad*

Tfn. 977 63 92 84/ 609 43 77 11
43814 VILA-RODONA



strongtag®

EQUIPOS DE INSEMINACIÓN ARTIFICIAL PARA CUNICULTURA
CROTALES DE CONEJOS

Antoni de Capmany, 63 - 08301 Mataró (Barcelona-Spain)
Tel. +34 93 790 37 73 - Fax. +34 93 755 16 17
www.strongtag.es - e-mail: strong@tresnet.com

CONSEJOS COMERCIALES



LOS LACTO-INICIADORES EN CUNICULTURA

A partir de los 14 días de vida, los gazapos pueden iniciar el consumo de alimento sólido. Suministrar a los conejos lactantes un pienso muy digestible, lacteado, bajo en almidones y adicionado con productos naturales - sin medicación - puede sugerir un destete precoz entre los 21 y 25 días de vida. Este manejo no es nuevo, si es novedoso puesto que son mayores los conocimientos. Las hembras se pueden beneficiar al soportar una lactancia más reducida y por lo tanto, se pueden recuperar mejor para un próximo parto. Mucho nos tememos que, de no realizar un buen manejo con un mejor producto, los gazapos incrementen la mortalidad post destete. Todos conocemos la mejora que supuso retrasar el destete de los 30 días a los 40 días.

El suministro de este «nuevo» alimento debe realizarse a través de unos comederos especiales de uso exclusivo por los gazapos sin que tengan acceso a ellos las hembras madres.

PURINA lanza el producto «Gazapina» y EXTRONA lanza un nuevo diseño de jaula adecuado al manejo del peridestete. De seguir bien las reglas del manejo, a buen seguro que los resultados también acompañarán.

EFEECTO ANTISÉPTICO DEL ORÉGANO

El orégano es un bactericida natural muy eficaz. La incorporación de orégano y extractos vegetales tiene diversas funciones. A la luz de los conocimientos actuales posibilita sinergismos entre los antibacterianos naturales, y algunos antibióticos.

Otras cualidades atribuidas al orégano son su efecto antifúngico, antibacteriano y antioxidante...

El orégano (*Origanum vulgare*) es un vegetal mediterráneo aromático. Hemos ensayado un producto natural (GENEX LAP) basado en principios naturales, que aporta notas que los conejos perciben de forma natural de forma grata.

El orégano ha mostrado ser eficaz tanto frente a gérmenes grampositivos como gramnegativos, y sobre estos últimos frente a *Escherichia coli*, además de poseer efecto antifúngico y antioxidante. El aceite de orégano contiene unos 50 compuestos, muchos de los cuales son derivados del fenol y polifenoles, de los cuales el carvacol, timol, terpenos y cimenos son antisépticos.

Se ha señalado que el carvacol a 1/50.000 es efectivo frente a *Candida albicans*, *Aspergillus*, *Staphylococcus*, *Campylobacter*, *Klebsiella*, *Escherichia coli*, *Giardia*, *Pseudomonas* y *Proteus*.

PROGRAMA DE ALIMENTACIÓN PARA CUNICULTURA



Expertos en Nutrición Animal

ANÁLISIS PARA EL CONTROL DE CALIDAD DE MATERIAS PRIMAS

Con 8 años de experiencia, Biotools proporciona las últimas tecnologías en el control de calidad agroalimentario, garantizando tanto la calidad técnica de sus análisis, como el asesoramiento en aspectos legales y comerciales, todo dentro de la más estricta confidencialidad.

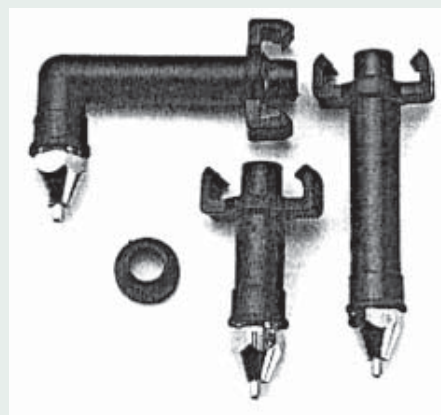
Biotools, B & M Labs, S.A.

Valle de Tobalina, 52 nave 43 / 28021 Madrid • Tel. 91 710 0074 / Fax. 91 505 3118

PEQUEÑAS GRANDES OBRAS: BEBEDERO TETONA

Una pieza importante en las granjas de cunicultura son los bebederos, instrumento que ha evolucionado considerablemente y cuya solución permite progresos ilimitados. El departamento de Investigación y Desarrollo de EXTRONA ha presentado recientemente su última novedad, que se denomina «TETONA», que aporta soluciones interesantes porque:

- No gotea: menos desperdicio de agua, menos humedad, mejor ambiente, etc.
- Sensibilidad: los gazapos se adaptan fácil y cómodamente. Sin stress.
- Multi dirección: puede orientarse en cualquier sentido y necesidades.
- Alta calidad tecnológica: inoxidable, irroible, protegido, hermético y adaptable.



INVENTARIO, CARACTERIZACIÓN, VALUACIÓN, CONSERVACIÓN Y UTILIZACIÓN DE LAS RAZAS EUROPEAS DE CONEJOS

Aunque son muchas las granjas industriales de conejos que explotan animales híbridos, todavía existe un buen número de granjas en nuestro país que trabajan con animales puros (razas) y, aunque menos, hay quien subsiste criando conejos autóctonos cuyas características externas (fenotipo) están bien definidas y son particulares.

Si Ud. conoce a cunicultores que críen razas puras o conejos del país (autóctonos) puede contribuir a mejorar estas poblaciones. Envíe un teléfono de contacto o una dirección a ASEMUCE / muralla del tigre, 12 / 08302 Mataró, o si lo prefiere, por e-mail: info@conejos-info.com

CONFIE EN ASEMUCE



LAGUINDA DEL GOURMET

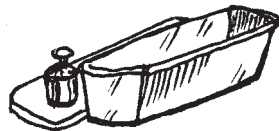
PASTEL DE CONEJO (o paté de hígado de conejo)

Idea y presentación: Dr. Jaume Camps

Para cada terrina con un molde tipo «plumcake» de 10 x 25 x 12 cm., se consigue un paté de más de 2 Kg, que servirá para unos 20 a 25 platos.

INGREDIENTES:

- 1.200 gramos de carne deshuesada de conejo, adulto, con el hígado.
- 300 gramos de carne de cerdo.
- 500 gramos de tocino de cuello (grasa gorda del cerdo).
- 500 gramos de tocino en lonchas muy finas.
- 4 huevos enteros.
- 20 gramos de sal, pimienta a gusto y una hojas de laurel y tomillo.



PREPARACIÓN:

Pasaremos el conejo por el horno, cazuela o sartén a medio cocer para facilitar el deshuesado. Guardaremos tiras de carne del lomo y muslos. El resto de la

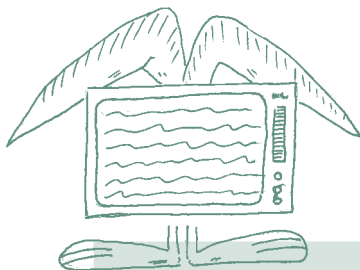
carne, con el hígado, la carne de cerdo y el tocino del cuello, los pasaremos por la picadora hasta farsa fina.. Añadiremos lo huevos, a medio bater y las especias. Calentamos el horno a 150°-170°C. Mientras se calienta, cubrimos el fondo y las paredes del molde con las tiras finas de tocino. Ponemos farsa en el fondo, colocamos a lo largo las tiras de carne del lomo y muslos, y se rellena de nuevo con la farsa hasta el borde. Cubrimos con el resto de tiras de tocino. Tapamos y presionamos con pesa.

Introducimos la terrina en una cazuela alargada, con agua, sin que ésta entre en la terrina y cocemos en el horno durante una hora, aproximadamente.

Una vez enfriado, se desmolda. La terrina o pastel puede guardarse en el frigorífico durante varios días e incluso se puede congelar.

PRESENTACIÓN:

Se cortan lonchas de unos 2cm de espesor, que pueden acompañarse con ensalada o con fruta.



EVENITOS

JORNADAS DE INVESTIGACIONES CUNÍCOLAS 2003

Se ha convocado las X Jornadas Cunícolas de Investigación de Francia, organizadas conjuntamente por INRA - ITAVI, y en colaboración con la Asociación Francesa de Cunicultora. Esta reunión es la asamblea de máximo nivel científico, dedicada a presentar los últimos avances en cunicultura y se celebrará en noviembre.

Las jornadas se celebrarán en el INRA de Castanet-Tolosan, centrándose monográficamente y de forma especial sobre el tema: «El gazapo: desde el nacimiento al pre-destete» (nutrición, patología, bienestar, comportamiento, reproducción, etc.)

Contacto: bolet@toulouse.inra.fr



EL CONSEJO DEL CONEJO

- Aprovechando las buenas condiciones corporales de las conejas sería interesante la vacunación de mixomatosis, lograremos una respuesta inmunitaria adecuada.
- No debemos descuidar una nueva desparasitación y un blanqueo antibiótico de la maternidad para respiratorio si se precisa.
- Si guardas reposición de 9-10 semanas, has de incrementar su número en un 20% par afrontar contundentemente el verano y la salida al otoño.
- Los resultados de fertilidad siguen siendo óptimos.

*espacio facilitado por
INNOVACIONES RAMADERES S.A.T.*

IDENTIFICACIÓN DE RAZAS PURAS MEDIANTE MARCADORES GENÉTICOS

En años anteriores se han llevado a cabo análisis de paternidad y maternidad, así como de genotipado, en animales de diferentes especies de razas pertenecientes a las Asociaciones integradas a FEAGAS. A partir de este año 2003, el MAPA quiere establecer un Programa de Identificación de Razas Puras mediante marcadores genéticos para la Cabaña Ganadera Española de Selección.

Existe un protocolo, de carácter informativo, con el objetivo de cada Asociación presente las opiniones y sugerencias al programa. ASEMUCE, integrada a FEAGAS, presentará las oportunas consideraciones al respecto.

ESPECIALIDADES FARMACOLÓGICAS PARA LA SALUD ANIMAL

Enteracid



La **PREVENCIÓN** de
las **DIARREAS** sin tiempo
de **ESPERA**

Presentación: 5 litros
Número de registro: 24016-CAT



s.p. veterinaria, s.a.

Ctra. Reus-Vinyols Km. 4,1 - Ap. Correos, 60 - Teléfono 977 850 170* - Fax 977 850 405 - 43330 RIUDOMS (Tarragona)



CONSEJOS COMERCIALES

ADQUIERA LOS MEJORES CONEJOS REPRODUCTORES CON UNA SIMPLE LLAMADA DE TELÉFONO

S.A.E.A	976762324 (gigante de España)
Hnos Verge	977713289 (razas puras)
Granja Solé	977638000 (hibridos HYLA)
Granja Luna	609816251 (hibridos HYLA)
Daniel Isabal	974461054 (hibridos)
Granja Espino	608920720 (razas puras)
Granges Can Rafel	938529002 (hibridos HYCAT)
Cudeco	981867110 (razas puras)
Granja Cunimont	973426198 (hibridos HYCOLE)
Coren S.Coop.....	988369400 (hibridos HYPLUS)



floc net

El producto indispensable para que su explotación sea más rentable

MOLÍ DE SERRA, S.L.



Ctra. de Torroella, s/n · 17133 SERRA DE DARÓ (Girona)
Tel. y Fax: 972 75 71 44 · Tel. móvil: 659 01 18 21



HNOS. VERGE

Cunicultura de Selección



Ctra. Benifasar, s/n. • Apdo. 87
Teléfonos 977 71 32 89 - 907 22 18 45 - Fax 57 00 20
E-mail: informacio@hnos-verge.com
43560 LA SÉNIA (Tarragona)

CONSEJOS COMERCIALES



EL TRIPLE GALVANIZADO

La duración de las jaulas de conejos depende mayoritariamente de la calidad de la protección contra la oxidación del alambre de acero. La protección más conocida y usada es a través de capas de cinc, mediante la técnica del galvanizado. La capa de cinc que recubre los alambres galvanizados protege de la oxidación atmosférica y de la corrosión química al acero base de los alambres constitutivos de las jaulas. Existen dos calidades de galvanizado, dependiendo del espesor de la capa de cinc:

GALVANIZADO NORMAL
GALVANIZADO REFORZADO O TRIPLE GALVANIZADO.
 Las unidades en que se mide la cantidad de cinc son en gramos por metro cuadrado de superficie de

alambre o por micras de espesor. Está claro y es fácilmente comprensible que la duración de los alambres es proporcional a la cantidad de cinc depositado en su superficie.

Tipo de galvanizado	norma	calidad	Cinc mínimo G/m ²
NORMAL	UNE 37 506	G-1B	90
	EN 10244-2	CALIDAD-C	100
TRIPLE	UNE 37 506	G-3B	260
	EN 10244-2	CALIDAD-A	255

* Servicios técnicos Extrona, S.A.

TECNOLOGÍA & VITAMINAS S.L.

Polígono Industrial Francolí,
 Parcela 18 - Nave 3
 43006 TARRAGONA
 Tel. 977 55 19 29
 Fax 977 55 09 94
 e-mail: tecnic@tecnovit.net

DISTRIBUIDORES DE: TETRACID-500



ACEFRUSE®

productos y accesorios para ganadería

VENTA DE PRODUCTOS ZOOSANITARIOS

Todos los productos... al mejor precio

Llame al teléfono: 977 55 43 84 · fax: 977 20 63 30
 Polígono Riu Clar, Parc Ind. 5.1.5 · C/ L'Estany nave 8
 43006 TARRAGONA · Apartado de Correos 257 - 43200 REUS

**NUESTROS
 ASOCIADOS
 LE GARANTIZAN
 EL MEJOR PRODUCTO
 A UN BUEN PRECIO
 Y CON EL MAYOR
 RENDIMIENTO**



APUNTES TÉCNICOS

PROGRAMA SANITARIO EN CUNICULTURA

OBJETIVO

Mediante el programa sanitario que se expone a continuación, se pretende asegurar las óptimas condiciones higiénico-sanitarias de los animales, evitando al máximo la entrada de gérmenes infecciosos a la granja así como la diseminación de los que pudiera haber en ella.

MEDIDAS DE AISLAMIENTO.

Tipo de alojamiento.- Según se instale la explotación en un ambiente al aire libre, natural o controlado, la orientación del local y su aislamiento respecto a otras instalaciones pecuarias repercutirá en el desarrollo productivo y minimizará las atenciones higiénico-sanitarias.

Se prestará una atención especial a:

- Vallar el recinto exterior donde se ubica la granja.
- Evitar motivos de estrés para los conejos.
- Proteger aberturas frente a vectores.

Climatología.- Dependerá, en parte, del tipo de alojamiento. La instalación de una granja en zona de vientos fuertes, lluvias frecuentes, nieblas abundantes, etc., puede ocasionar alteraciones productivas y exaltación de patologías.

Se atenderá a:

- Controlar el microclima de la granja.
- Evitar suelos húmedos y polvorientos.
- Buen almacenaje del alimento.

Entorno.- Una vegetación espontánea no controlada, un material usado amontonado, deyecciones y material de los nidos esparcidos, etc., en el entorno de la granja contribuirán a potenciar la presencia de roedores, insectos y animales depredadores que pueden ser normales portadores de enfermedades. Así pues una medida higiénico-sani-

taria se basará en mantener limpio todo el entorno de la explotación.

Se establecerán medidas encaminadas a:

- Utilizar herbicidas en el exterior de la granja.
- Controlar las aguas pluviales.
- Reciclar residuos orgánicos e inorgánicos.

Ruidos bruscos.- El conejo es un animal muy sensible que requiere un medio tranquilo y estable para que se dé una armonía entre el sistema nervioso y el neurovegetativo, lo cual es básico para el logro de una buena producción.

Todo conejar debe ser un lugar tranquilo, entendiéndose por tal el que se halle lo más aislado posible de los ruidos exteriores, especialmente los súbitos o desacostumbrados que los asustan en extremo. Se tomarán una serie de precauciones como:

- Prohibir la entrada de visitas inoportunas.
- Delimitar el acceso a los transportistas (pienso, matadero, etc).
- Realizar trabajos de forma no periódica.

MEDIDAS PROFILÁCTICAS.

1. Plan de vacunaciones.-

El técnico veterinario establecerá un plan de vacunas específico para cada granja según se encuentre en:

- zona no endémica.
- zona endémica sin brotes infecciosos.
- zona con brotes infecciosos.

Como pauta generalizada a seguir, recomendamos:

- vacunar la reposición frente a Mixomatosis y VHD

2. Medidas profilácticas.-

Para la prevención de la entrada de gérmenes infecciosos a la granja, se adoptarán las siguientes pautas:

- Aplicar un plan rodenticida periódico para la eliminación de roedores.
- Disponer de un vado en la entrada para la desinfección de los vehículos.
- Instalar pediluvios en la entrada de los locales.
- Toda persona ajena a la granja deberá ponerse unas bolsas protectoras en los zapatos y si provienen de otras granjas y es necesaria su entrada, se cambiará la ropa por unos «monos» de un solo uso.

3. Limpieza y desinfección.-

Las medidas a tomar son las siguientes:

- Limpiar con detergente las jaulas, tolvas, bebederos y nidales en cada ciclo.
- Desinfectar el foso al evacuar las heces.
- Limpiar la nave (techo, paredes, puertas y ventanas) y el material con agua a presión.
- Eliminar el pelo del conejar de forma periódica.
- Desinfectar la nave y el material con Cresoles y Amonios cuaternarios, utilizándolos de forma alternativa, uno en cada vacío sanitario de las bandas.

MEDIDAS MEDIO AMBIENTALES.

Para evitar contaminaciones medio ambientales, las medidas a tomar serán:

- Eliminación de cadáveres en la fosa séptica o evacuación por empresa homologada.
- Evitar la acumulación de heces sin tratamiento, ventilación y protección.
- No oler el «tufo» a conejo (exceso de amoníaco ambiental).
- Controlar las corrientes de aire

MEDIDAS TERAPÉUTICAS.

En caso de un proceso patológico se tratarán todos los animales en grupo.

A modo de orientación, es importante disponer de pautas de tratamiento para problemáticas usuales junto a un botiquín con productos autorizados en cunicultura.

Ante cualquier proceso desconocido o dudoso, avisar al Veterinario.

VENTAJAS DE LA CARNE DE CONEJO DE GRANJA SOBRE LOS DE MONTE

Jaume Camps publica un interesante trabajo «Evolución del consumo de carne de conejo» en el número 161 de revista «Cunicultura» (www.cunicultura.com). Reproducimos, a modo de conclusión, algunas ventajas:

- **HIGIENE.** Sacrificio en mataderos con controles sanitarios, cuando el de monte es destripado por los perdigones, con posible contaminación. El conejo de monte tiene la carne fatigada de peor maduración y contiene parásitos y residuos pesticidas.
- **SABOR.** Con el impacto de perdigones o por mordiscos de los perros, se suele reventar la vejiga de la orina o las tripas, consiguiendo un empeoramiento grave del sabor junto a una contaminación. Los aman-

tes al sabor a hierbas pueden obtener idéntico resultado con sólo añadir, cuando se guisa, un atadillo de hierbas aromáticas.

- **HOMOGENEIDAD.** Las camadas silvestres o salvajes, pueden ser de gazapos de medio año de vida, nacidos en primavera, hasta adultos de dos o más años y de carne dura. Los domésticos o de granja son siempre iguales - dos meses de edad -.
- **CANTIDAD DE CARNE.** Aunque el rendimiento a la canal no sea un valor que se pueda dar a los de monte, la conformación cárnica es totalmente diversa. Los conejos de granja tienen los lomos, muslos y espalditas que pueden «morderse a gusto»... algo que no tienen los de caza.

EL CONEJO ESTÁ PREDISPUERTO A TRASTORNOS DIGESTIVOS

La fisiología digestiva del conejo y su dieta natural condicionan su patología. El conejo tiene un mecanismo de reabsorción de agua a nivel rectal, que impide la emisión de heces líquidas. Retiene las infecciones y las sustancias producidas por el metabolismo de los gérmenes. La sanidad digestiva se mueve dentro de unos estrechos márgenes relacionados con el papel protector de microflora, cuyo equilibrio puede ser alterada por diversas causas.



APUNTES TÉCNICOS

MEDIDAS IMPORTANTES A CONSIDERAR EN LOS PLANES SANITARIOS

Más información: Albert Pagés / hipra@hipra.com

- * Aplicar programas de desinfección y desinsectación.
- * Desparasitar a los animales.
- * Evitar posibles fuentes de contagio externas.
- * Vigilar la entrada de nuevos reproductores.
- * Eliminar los conejos afectados de enfermedad.
- * Cambiar de aguja por conejo y camada en vacunación.
- * Realizar un correcto diagnóstico laboratorial.

RECOMENDACIONES PARA LOS MACHOS REPRODUCTORES DE UN BANCO DE SEMEN

- * Alimento rico en energía y proteínas a partir de las 3 semanas hasta las 14 semanas de vida.
- * Suministrar vitaminas no mejora la espermatogénesis, pero puede ayudar a superar estados críticos o de estrés. (vit. A, D3, E, C y K)
- * Suplementar la dieta con cinc (Zn) influye positivamente en los parámetros seminales.
- * La penumbra y la regulación térmica (de 16° a 22°C), ofrecen calidad, longevidad, regularidad y seguridad en los eyaculados.
- * Captar el semen cada 5 a 7 días (2 o 3 eyaculados).

GENEX LAP

Reg. CAT 23366



Nutrición y Terapéutica Veterinaria, S.L.

C/ de la Creueta, 2 · 08349 Cabrera de Mar (Barcelona)

Tel./Fax: 93 759 39 72 · 606 444 656

www.optivite.co.uk

- Producto natural
- Protector del pienso
- Refuerza el efecto antibacteriano
- Aromatizante
- Regulador digestivo
- Dosificación 2/3Kg/Tm de pienso



LA GENÉTICA AL LADO DEL CUNICULTOR



www.hycat.net

Conejos de alta producción

Granges Can Rafel, S.L.

Ctra. de Vidrà, Km. 5,5

08584 Sta. Maria de Besona

(Barcelona - España)

Tel. 93 852 91 36

Fax 93 852 90 51

hycat@logiccontrol.es

SPEER S-188



CARACTERÍSTICAS

COLOR:	Blanco con orejas coloreadas.
PESO:	6 a 7 Kgs.
GANANCIA MEDIA:	70 Grs./día.
INDICE CONVERSION:	2,8 Kgs. pienso = Kg. de carne.
RENDIMIENTO CANAL:	62 %
CARACTER:	Muy vigoroso.
CALIDAD CARNE:	Optima.

SEMEN

COLOR:	Blanco cremoso.
VOLUMEN:	0,8 / 1 ml.
OBSERVACIÓN MICROSCÓPICA:	•Concentración elevada. •Limpio de sales.

GENERALIDADES

Macho carnico

ORIGEN

Nave de Selección CUNI D'OC.

Unidad agregada por la Federación Nacional Francesa de las agrupaciones de Cunicultores :
meta FENALAP.

Unidad controlada por el organismo de certificación dependiente del Ministerio de la
Agricultura : QUALISUD.

OBJETIVOS DE SELECCIÓN

Los animales del núcleo de selección, son seleccionados sobre la velocidad de crecimiento,
índice de conversión y rendimiento canal, sin perder los caracteres de prolificidad y fertilidad.
La selección exclusiva de los machos para nuestro centro de inseminación, se hace después
del control de la forma de la curva de la velocidad de crecimiento para que corresponda per-
fectamente a las necesidades del mercado español.

Los animales seleccionados tienen que alcanzar una velocidad de crecimiento mínima de 70g
por día en el período 6 a 8 semanas.

CARACTERÍSTICAS FENOTÍPICAS

Animal adulto de 6 a 7 kilos, tipo albinos.

UTILIZACIONES

Sobre todos las estirpes clásicas de hembras parentales seleccionadas por la productividad
numérica.

Utilizado con las hembras parentales SPEER SP-67 permite la producción de gazapos de
carne mas rentable del mercado.

INNOVACIONES RAMADERES S.A.T

Apt. Correos 85 • 43520 ROQUETES (Tarragona)

902 500 429 / 431 • Fax: 977 047 310

info@speermymy.com • www.speermymy.com

Speermymy[®] genetic