

Este número es una gentileza de:



conejos-info

www.conejos-info.com

LA PRIMERA REVISTA COMERCIAL DEL Y PARA EL SECTOR CUNÍCOLA

EDITORIAL

GRANJAS, SI ... PERO COMPETITIVAS Y RENTABLES

Si tuviéramos que clasificar el pasado año 2002 con respecto al negocio de la cunicultura, el adjetivo podría ser «nefasto». Un año en el que se ha obtenido una media de 1,40 euros por kilo de peso vivo en granja no anima a la iniciación de nuevas granjas ni, tan siquiera, a la renovación de las existentes.

Se han escuchado voces de que «sobran conejos» por parte de algunas organizaciones cuando, en realidad, deberían escucharse mensajes orientados a mejorar la puesta en escena de los precios que perciben los cunicultores junto a iniciativas «nuevas y novedosas» que incentivaran el consumo de carne de conejo. La estructura de comercialización actual falla... La promoción de la carne de conejo se sigue basando en recetarios, posters y degustaciones...

El sector agropecuario está mal. Los conejos forman parte del sector, pero mantienen una gran diferenciación respecto a otras ganaderías: la estructura es fundamentalmente familiar, la inversión no es muy onerosa, el ciclo reproductivo de las conejas es corto,

evita la emigración rural hacia zonas urbanas, diversifica la actividad agraria, repercute poco en las estructuras socio-económicas, aporta ingresos a la familia, ocupa mano de obra de cualquier edad, permite organizar cooperativas, etc.

Si a estos aspectos de interés social, les añadimos unas ventajas comparativas con otras ganaderías como: bajo requerimiento de tierra y capital, diversidad de productos y subproductos de alta calidad, no competir con los humanos en cuanto a insumos alimenticios... no deberíamos tirar la toalla para inmiscuirnos con los demás. Somos ganaderos, pero diferenciados. ¿O no? Cuántas veces hemos clamado a las Administraciones que la cunicultura también existe. Aprovechemos nuestra «diferenciación» para romper unos esquemas obsoletos e insertar nuevas ideas, proyectos y acciones que permitan crear o renovar granjas, equiparlas con buenos materiales y útiles, explotar animales de calidad alimentados con los mejores piensos, mantener unas profilaxis adecuadas y, sobretodo, vender nuestros productos a un precio justo.

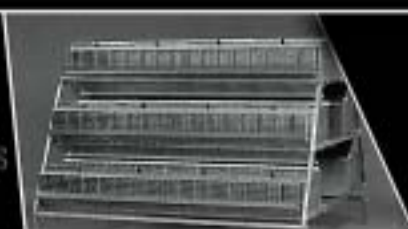


GOMEZ Y CRESPO, S.A.

FABRICA DE JAULAS Y ACCESORIOS PARA CUNICULTURA Y DEMAS ACCESORIOS PARA GANADERIA



NECESITAMOS
DISTRIBUIDORES
DE ZONA



GOMEZ Y CRESPO, S.A. - Ctra. Castro de Beiro, 41 - 32001 Quintela de Canedo - ORENSE - Telfs. 988 21 77 54 - 988 21 77 60 - Fax: 988 21 50 63

COPELE

La solución integral



- NAVES PREFABRICADAS
- SISTEMAS DE REFRIGERACIÓN



- JAULAS Y ACCESORIOS
- SISTEMAS DE REPARTO DE PIENSO



- SISTEMAS DE RECOGIDA DE EXCREMENTOS
- ELEMENTOS DE TRANSPORTE INTERNO



LOS CONEJOS PROTAGONISTAS EN LA PUBLICIDAD



NACE UNA NUEVA SECTORIAL EN EL SECTOR CUNICOLA

SENACUN, Sectorial Nacional de Cunicultores, inicia su actividad en 2003, con el objetivo de aglutinar a los productores que todavía no están asociados en nuestro País. En su nueva singladura, SENACUN, ya cuenta con la afiliación de más de 80.000 hembras procedentes de 5 Comunidades Autónomas.

Las Asociaciones interesadas en integrarse a este colectivo de productores, pueden llamar al teléfono: **977 70 41 96**

Más información en la página 8

¿POR QUÉ CRIAR CONEJOS?

Por las mínimas inversiones a realizar.
 Por ocupar mano de obra familiar.
 Por tener un ciclo reproductivo corto.
 Por la alta habilidad reproductiva.
 Por consumir productos no competitivos.
 Por su tamaño en canal.
 Por ser fuente de proteína.
 Por ser todo carne blanca.
CON TANTAS Y MÁS RAZONES...
SOLICITE PRESUPUESTO PARA
INICIAR UNA GRANJA CUNÍCOLA.



A Chile se le llamó «el jaguar de América Latina» por parte de un grupo de artistas que presentaron una exposición irónica sobre la situación social de aquel país. Estos artistas presentan al felino como un conejo con piel de jaguar, con una cita pseudomagrittiana que dice: «esto no es un jaguar»

• *Homenaje a Magritte (1999) de Trufa.*

REVISTA DE DIVULGACIÓN GRATUITA A TODOS LOS CUNICULTORES

EDITA: ASEMUCE - MURALLA DEL TIGRE, 12 - 08302 MATARÓ - TEL./FAX: 93 790 60 49 - E-MAIL: INFO@CONEJOS-INFO.COM ·

STAFF: ENRIC SOLÉ - ANDRÉS DANIEL - TONI ROCA - FÉLIX FREIXER - JOSÉ A. FOLCH - CARLOS VERGE - MIQUEL MONTANERA - FRANCESC LLEONART

REALIZACIÓN: SERVEIS GRÀFICS CANET · DEPÓSITO LEGAL: B-19396-2002

«CONEJOS-INFO» NO COMPARTE NI AVALA, NECESARIAMENTE, LOS CRITERIOS DE SUS COLABORADORES EN TRABAJOS PUBLICADOS O DE OTRAS PERSONAS RECOGIDOS A TÍTULO INFORMATIVO. SE AUTORIZA LA REPRODUCCIÓN, SIEMPRE QUE SE CITE LA FUENTE.



A P U N T E S T É C N I C O S


10 CONSEJOS PARA INSEMINAR CON ÉXITO

Cunimont : Centro Multiplicador y de Inseminación Artificial.

1. CONTROL DE ANIMALES. Observar individualmente a cada hembra, descartando para la inseminación todas aquellas que presenten un deficiente estado sanitario (mal de patas, mamitis,...)
2. FLUSHING. Racionar a las hembras hasta las 17 semanas. Una semana antes de la I.A. cambiarlas de jaula y administrarles un pienso a voluntad.
3. PROGRAMA DE LUZ. Aumentar las horas de luz hasta 16 diarias.
4. HORMONAR. Inyectar PMSG como mínimo 50 horas antes de la I.A.
5. LACTACIÓN CONTROLADA. Cerrar los nidos de las lactantes como mínimo 24 horas antes de la I.A. Abrir el nido para efectuar la lactación momentos antes de la inseminación.
6. TENERLO TODO PREPARADO. El proceso de inseminación requiere que todos los útiles e instrumentos estén preparados antes de su inicio. Prever: un soporte móvil para el antebrazo, bandeja, jeringas, hormona, toallas de papel, aplicador,... y recipiente para la basura.
7. CONSERVAR EL SEMEN ENTRE 17°C y 19°C
(semen fresco). Recibir y guardar las dosis a su llegada a la granja en un lugar atemperado a 17°/19°C, o mejor, en una nevera termostática puesta en marcha como mínimo una hora antes. Empezar a inseminar cuanto antes. Con el tiempo el semen se deteriora. Cogor los lotes de dosis de uno en uno, para evitar la variación de temperatura de las últimas dosis. Evitar los cambios bruscos de temperatura y las vibraciones.
(semen refrigerado). Conservar las dosis en su embalaje de expedición y emplearlas directamente.
8. NO SEA BRUSCO Y ESTÉ TRANQUILO.
 - Sujetar la hembra en posición horizontal, tendida sobre su espalda, con la columna vertebral bien derecha.
 - Cargar la dosis de semen en el aplicador.
 - Despejar la vulva e introducir la cánula inclinada 45° hacia arriba, con la curvatura de la cánula hacia abajo.
 - Evitado el conducto de la orina, efectuar tres movimientos simultáneos: girar la cánula 180° sobre su eje de avance, avanzar hacia el interior de la hembra y llevar la cánula a posición horizontal. No forzar jamás al animal. Si es necesario, volver a empezar.
 - La marca que tiene el aplicador dirá cuando se ha llegado al lugar de destino. Depositar el semen.
 - Delicadamente, extraer la cánula y observar si ha arrastrado restos de sangre, secreciones, pus, etc.
 - Retirar el émbolo, quitar la cánula y pajueta del aplicador y tirarlas a la basura.
9. HORMONAR. Mientras la hembra sigue sujeta, inyectarle hormona (GnRH) vía intramuscular para provocar la ovulación. Devolver la hembra a su jaula.
10. NO ESTABLECER RÉCORDS. Elegir calidad, no velocidad. Con unos minutos más puede hacerse mejor. Ni correr, ni perder el tiempo.



CUNIMONT

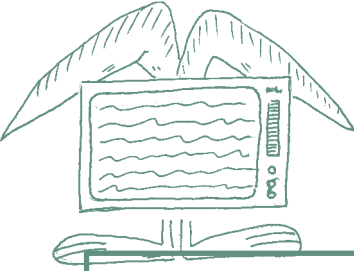
Centro multiplicador 
Centro inseminación artificial

SÓLO CUNIMONT
SUMINISTRA
GENÉTICA HYCOLE

*Una Genética
Equilibrada*

LLÁMENOS Y LE INFORMAREMOS

Camí de Campo de Futbol, s/n. · 25130-ALGERRI (Lleida)
Tel/Fax: 973 42 61 98 · Móvil 619 11 04 76 · www.cunimont.com



E V E N T O S



SEMANA VERDE DE GALICIA y SALIMAT TENDRAN LUGAR DEL 30 DE ABRIL AL 4 DE MAYO DE 2003, EN SILLEDA (PONTEVEDRA)

La 26ª edición de la Feria Internacional Semana Verde de Galicia y el 7º Salón de Alimentación del Atlántico, SALIMAT, presentan novedades.

La presente convocatoria apuesta por la ESPECIALIZACION, profundizando en cada uno de sus mercados y se diferenciará la oferta profesional de la divulgativa.

El certámen, nacido en 1978, es el referente de sectores como la sanidad animal y la alimentación, equipamientos e instalaciones ganaderas, sistemas y genética animal, etc.

ASEMUCE estará presente presentando los mejores avances en la selección cunícola.

**ESTA REVISTA ES PROPIEDAD DE ASEMUCE
Y Ud. LA ENCONTRARÁ EN LA
web: www.conejos-info.com**

HIPRA
a la vanguardia en productos para

CUNICULTURA

CUNIPRAVAC VACUNA INACTIVADA, CONTRA LAS ENFERMEDADES RESPIRATORIAS DE LOS CONEJOS. <small>Reg. nº 100/00</small>	CUNIPRAVAC-RHD VACUNA INACTIVADA, CONTRA LA ENFERMEDAD VIRICA HEMORRÁGICA DEL CONEJO. <small>Reg. nº 100/00</small>
MIXOHIPRA-FSA VACUNA VIVA, RETROLOGIA Y ADYUVANTADA, CONTRA LA MICHIAZOSIS. <small>Reg. nº 100/00</small>	MIXOHIPRA-H VACUNA VIVA, HOMOLOGA, CONTRA LA MICHIAZOSIS. <small>Reg. nº 100/00</small>
TOXIPRA CONEJOS TOXICO, CONTRA LA ENTEROCOFEMIA DE LOS CONEJOS. <small>Reg. nº 100/00</small>	GONASER GONADOTROPINA GÉNICA LEPIZEMER (PMG), EN SOLUCIÓN INYECTABLE. <small>Reg. nº 100/00</small>

LABORATORIOS HIPRA, S.A.
Avda. La Serna, 121 - 11700 Ames (Ourense) Spain
Tel. 010 34 988 60 100 - Fax 010 34 988 60 11
E-mail: hipra@hipra.com

Eurolap

REPRODUCTORES

hyla

GRANJA LUNA

Berrero, s/n · 49650 San Esteban del Molar (Zamora)
Tel. 609 81 62 51 · Fax. 980 63 25 11



E V E N T O S

28º SYMPOSIUM DE CUNICULTURA

En Alcañiz (Teruel) del 2 al 4 de abril de 2003 se celebrará el symposium de cunicultura que anualmente convoca la Asociación Española de Cunicultura.

En esta ocasión, ADESCU cuenta con la colaboración de INCO, empresa turolense y la Diputación de Teruel. Se tratará sobre la comercialización, la regularización del sector y las nuevas normativas.

Más información: e-mail: tmrs@telefonica.net / tel. 93 794 20 32

INTERNET

Presentamos webs de interés ganadero para que nuestros lectores puedan establecer conexión y aprovechar sus noticias.

- www.agroterra.com
- www.mapya.es
- www.expoaviga.es
- www.cunicultura.com
- www.conejos-info.com
- www.feriazaragoza.com
- www.engormix.com
- www.asescu.com

SALON DE LA AGRICULTURA, MEDIO AGRARIO Y TECNOLOGIA



SAMATEC, se celebrará en el Parque Ferial Juan Carlos I de Madrid del 12 al 14 de diciembre de este año.

La segunda edición del certamen cambia de fechas para adecuarla a los ciclos de laboreo y poder presentar novedades y estrategias para la nueva campaña. También las fechas posibilitan poder convocar reuniones, convenciones, asambleas, etc. en el marco de la Feria.

AESDESA, «Asociación Española de Estudios Sociales Agrarios, S.A.», es quien coordina el Salón y a quien deben solicitar más información. web: www.aesdesa.com



TÉCNICOS EN MATADEROS, S.A.

EQUIPOS COMPLETOS PARA MATADEROS DE CONEJOS

Pol. Industrial CAN COMELLES SUD
C/ Trepant, s/n - 08292 ESPARRAGUERA (Barcelona)
Tel. y Fax 937 77 74 20 - 937 77 74 33* · E-mail: tecnicosmataderos@infomail.lacaixa.es

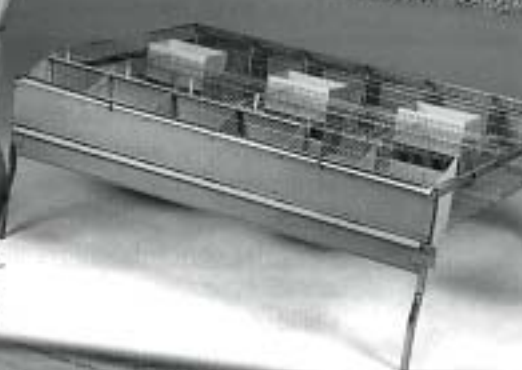
COMPRE CONEJOS HÍBRIDOS

DANIEL ISABAL, S.C.

Castilla, 16
22234 BALLOBAR (Huesca)
Tel. 974 46 10 54
andresmiro@wanadoo.es

ASEMUCE ES SINÓNIMO DE CALIDAD, GARANTÍA Y SERIEDAD EN GENÉTICA, INSEMINACIÓN, ALIMENTACIÓN, MATERIALES Y EQUIPOS, PRODUCTOS SANITARIOS, ETC.

GAUN, a la vanguardia en instalaciones y materiales para cunicultura



Solicite información sin compromiso

Teléfono de atención al cliente: 968 65 80 27

GAUN, S.A.
INSTALACIONES CUNÍCOLAS

Ctra. Nacional 340, Km. 642,5
LIBRILLA (Murcia)

Tlf.: 968 65 81 36 • Fax: 968 65 84 06



NOTICIAS DE ACTUALIDAD

ULTIMA HORA: Nace en España SENACUN (Sectorial Nacional Cunícola) con la misión de aglutinar a TODOS LOS CUNICULTORES que, por cualquier motivo, NO ESTÉN INTEGRADOS EN CONACUN.

SENACUN (Sectorial Nacional Cunícola)

Inscrita el día 11 de octubre de 2002 en el Registro Nacional de Asociaciones con el número 169765, sección 1ª, bajo los siguientes:

Principios básicos

1. SENACUN gozará de personalidad jurídica y capacidad de obrar en cumplimiento de sus fines constituyéndose por tiempo indefinido.
2. SENACUN no tiene fines lucrativos.
3. SENACUN funcionará con criterios totalmente democráticos en todos sus ámbitos y actuaciones.

Fines

- 1). Promover la ganadería cunícola atendiendo al bienestar animal y favorecer su desarrollo rentable y respetuoso con el medio ambiente.
- 2). Prestar los servicios que se acuerden en la Asamblea General a los socios, dichos servicios y actividades estarán encaminados al perfeccionamiento técnico de los cunicultores asociados.
- 3). Asumir la representación del conjunto de los cunicultores asociados y la defensa de sus intereses generales delante de todas las instancias, instituciones y empresas particulares.
- 4). Participar siempre que sea posible en las directrices políticas, económicas y sociales que indican sobre las ganaderías cunícolas.
- 5). Favorecer y promover el consumo de las producciones cunícolas.
- 6). Promover las actividades necesarias para una mejor relación entre socios.
- 7). Establecer relaciones con otras Asociaciones, Agrupaciones y Organismos del sector, así como participar

en los foros en que sea requerida su presencia como SENACUN - Sectorial Nacional de Cunicultores.

8). Cualesquiera otros fines que sean propios de la actividad de cunicultura y repercutan en beneficio de los miembros de SENACUN.

COMO HACERSE SOCIO.

Podrán ser socios numerarios de SENACUN con voz y voto:

a). Las Asociaciones cunícolas y ADS, legalmente constituidas, de toda España serán representadas por 1 persona (hasta 10 socios), por 2 personas (de 11 a 28 socios), por 3 personas de 29 a 50 socios), etc.

REMITIR NOMBRE DE LA ASOCIACIÓN, DIRECCIÓN Y TELEFONO, NÚMERO DE ASOCIADOS Y PERSONA DE CONTACTO.

b). Los titulares de explotaciones cunícolas a título personal.

REMITIR NOMBRE, DIRECCIÓN COMPLETA Y TELEFONO.

Serán socios colaboradores, aquellas personas físicas o jurídicas que establezcan con SENACUN un convenio de colaboración. El socio colaborador tendrá derecho a voz pero no a voto en las Asambleas Generales.

REMITIR NOMBRE, DIRECCION COMPLETA, TELEFONO Y PERSONA DE CONTACTO.

Los interesados pueden remitir su solicitud al e-mail: info@conejos-info.com o por correo a: EL GAZAPU / Casa 1 / C.P. 33529 La Mazuga-Nava (Asturias)

SEGURO DE RETIRADA Y DESTRUCCIÓN DE CONEJOS

Los conejos de granjas registradas en Cataluña y que dispongan de contenedores homologados, pueden beneficiarse del seguro de retirada y destrucción de animales de la Entidad Estatal de Seguros Agrarios (ENESA).

Durante este año 2003, se pueden adherir las explotaciones que lo deseen y el MAPYA estudiará su aplicación a otras Comunidades en el futuro.

Más información: www.gencat.net/darp



NOTICIAS DE ACTUALIDAD

DESAPARECE UNA REVISTA DE CONEJOS EN FRANCIA

La revista «Cuniculture» editada por la Asociación Francesa de Cunicultura deja de existir después de 29 años de publicación y 166 números editados. La reducción de abonados motivada por la crisis de la Enterocolitis y la reducción del consumo de carne han supuesto no cubrir los gastos y declarar a la AFC en liquidación judicial.

En cuanto a la revista «World Rabbit Science» iniciada en 1993 y editada también por la AFC, se editará en España y concretamente por la Universidad Politécnica de Valencia bajo la dirección de Agustín Blasco, actual jefe de redacción. Más información en la web: www.rabbit-science.com

ORFFA INTERNACIONAL FIRMA ACUERDO CON XINCHANG PHARMA



Ambas compañías han establecido un acuerdo denominado ELINO, B.V.

La misión de Elino, B.V. es llegar a ser el proveedor líder de vitaminas liposolubles en el mercado europeo. El acuerdo Elino, B.V., se adapta a las estrategias de ambas compañías: Orffa Internacional deseaba establecer una relación cercana con líderes en el mercado de la Salud y Nutrición Animal y el objetivo de Xinchang Pharma era conseguir un mayor crecimiento en este segmento del mercado y establecer una marca de alta calidad.

Más información: www.orffa.com

EXPOAVIGA CUMPLE SUS OBJETIVOS

El certamen ha recibido cerca de 48.000 visitantes...

La decimocuarta edición de Expoaviga celebrada del 5 al 8 de noviembre en Barcelona reafirma al certamen como la gran plataforma internacional de tecnología ganadera del sur de Europa.

Se han representado unas 1.200 firmas con 390 expositores de 12 países. Entre los expositores citaremos la presencia de ASEMUCE quien actuó de locomotora del sector cunícola con la presencia de las granjas de selección asociadas. Más información: www.expoaviga.com



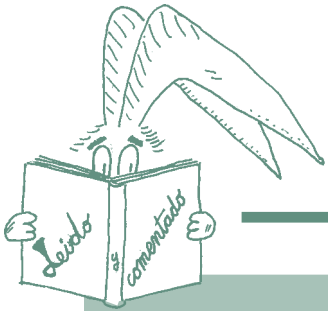
Nutrimentos Purina

®

M A T E R C L A S S 2000 R

PIENSO LIDER EN FERTILIDAD 3000 R





LEÍDO Y COMENTADO

MAS DATOS DE LA ENCUESTA NACIONAL DE CUNICULTURA (1999)

Detallamos en el cuadro los mataderos por Comunidad, las hembras reproductoras y la producción de gazapos.

Comunidad (nº mataderos)	nº de Hembras	Gazapos producidos
GALICIA (4)	388.045	4.507.133
P. ASTURIAS (2)	47.516	757.373
CANTABRIA (1)	40.601	1.795.674
PAIS VASCO (8)	50.261	1.256.985
NAVARRA (7)	59.109	1.169.884
LA RIOJA (1)	32.625	944.348
ARAGON (14)	199.655	6.835.661
CATALUÑA (47)	915.133	16.808.370
BALEARES (1)	17.472	88.450
CASTILLA Y LEON (15)	329.297	4.226.669
MADRID (1)	7.304	64.891
CASTILLA LA MANCHA (11)	321.280	9.711.970
C. VALENCIANA (15)	272.402	5.386.098
R. DE MURCIA (11)	23.129	999.470
EXTREMADURA (1)	32.483	449.883
ANDALUCIA (6)	199.212	2.262.666
CANARIAS (5)	47.795	407.527
ESPAÑA (150)	2.983.319	57.673.052

¿DONDE ESTAN LOS 600.000 Euros?

Intercún anunciaba a mediados del año pasado que los mataderos, a petición de los productores (?), retendrían un 5% de la facturación durante 6 semanas. Se estimaba recaudar 600.000 euros y con este dinero que se ingresaría en las arcas de la Interprofesional se podrían retirar 100.000 canales de conejo del mercado. También se anunciaba que el sector aportaría un céntimo de euro por kilo de conejo vivo a partir del 11 de noviembre de 2002 para establecer un «fondo» que sirviera para afrontar las situaciones de crisis.

Comunicados de prensa con grandes titulares que, de momento, no nos parece hayan servido de mucho puesto que el precio del conejo a finales de año volvió a caer. Nos preguntamos: ¿dónde están los 600.000 euros? **Devueltos a quienes participaron**, ya que no se alcanzó la cantidad estimada como base (300.000 euros) para llevar a cabo esta iniciativa. INTERCUN se lamenta por la falta de apoyo de las administraciones y de algunos cunicultores españoles.

GENEX LAP

Reg. CAT 23366



Nutrición y Terapéutica Veterinaria, S.L.

C/ de la Creueta, 2 · 08349 Cabrera de Mar (Barcelona)

Tel./Fax: 93 759 39 72 · 606 444 656

www.optivite.co.uk

- Producto natural
- Protector del pienso
- Refuerza el efecto antibacteriano
- Aromatizante
- Regulador digestivo
- Dosificación 2/3Kg/Tm de pienso



LOS CONEJOS SON LOS MONOGÁSTRICOS CON MÁS RECEPTÁCULOS GUSTATIVOS

El aromatizante es una sustancia destinada a conferir olor y el saborizante es un producto usado para transferir sabor.

Los conejos no distinguen los sabores como nosotros en: dulces, amargos, ácidos, salados, etc., sino que su percepción es más simple y directa. Los sabores son agradables, indiferentes o desagradables.

No podemos extrapolar un sabor que para nosotros sería desagradable por amargo a que los conejos también lo aprecien igual. Así, un sabor amargo puede ser agradable o desagradable según sea su procedencia.

Los conejos tienen 17.000 botones gustativos, más que los cerdos y muchísimos más que las aves. Sólo los rumiantes les superan.

Esta extraordinaria sensibilidad gustativa les puede provocar un inmediato rechazo del pienso cuando éste presenta un cambio en su fórmula (ingredientes con sabores desagradables) o en su proceso de fabricación (arrastre de sabores de otros alimentos).

Precios Agropecuarios (Información Telefónica) INFORLON

906 42 99 46

(Mercamurcia/Ebro/Albacete/Extremadura/Segovia)

906 42 99 43

(Precios por sectores nacional e internacional)

906 42 99 48

(Zamora/Madrid/Talavera/Ciudad Real)

906 42 99 44

(Información de comentarios)

906 42 99 45

(Buzón de ofertas y demandas)

906 42 99 47

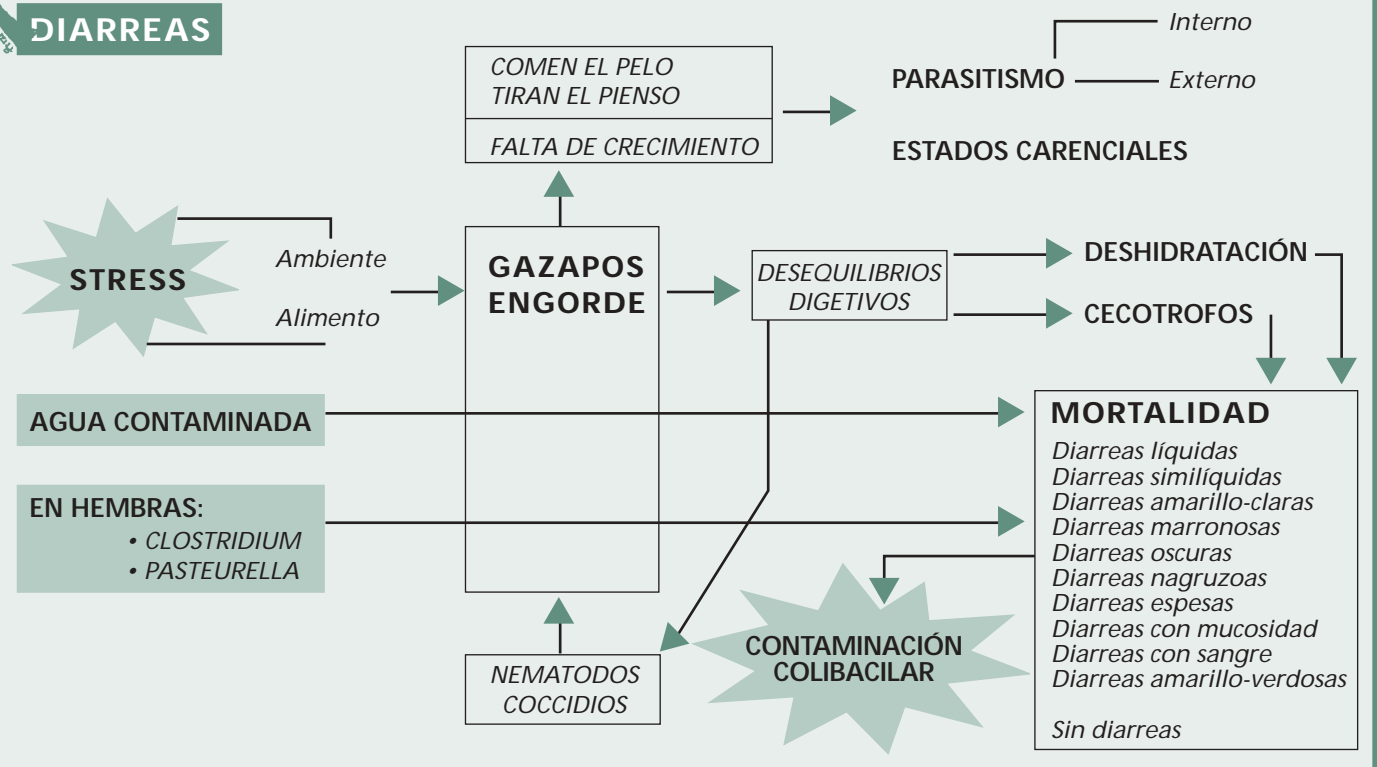
(Barcelona/Vic/Girona/Reus/Tortosa)



APUNTES TÉCNICOS

EL PROCESO DE LAS DIARREAS EN LOS ENGORDES

DIARREAS





LEÍDO Y COMENTADO

LA REFORMA DE LA PAC

Pedro Barato, presidente de ASAJA, publica unas reflexiones sobre la reforma de la PAC en la revista que edita ASAJA-Aragón y de las que resumimos:

«Se ha acusado a la agricultura de ser un obstáculo para la expansión de otros sectores económicos, tales como la industria o los servicios, en un mercado cada vez más globalizado». «Se acusa a la UE y en especial a la PAC de constituir un freno al desarrollo de los países menos avanzados y de impedir que las producciones de estos países encuentren su puesto en los mercados nacionales e internacionales. Sin embargo, la UE es la principal importadora de productos agroalimentarios y nuestra balanza comercial con los países en vías de desarrollo es deficitaria para la UE en más de 6.000 millones de dólares anuales». «La PAC es la única política realmente común de Europa y que en términos absolutos el gasto apenas alcanza al 0,5% del PIB de la UE. Este gasto tiene una influencia positiva, no solo en un colectivo de más de diez millones de agricultores repartidos en todas las regiones y rincones del territorio comunitario». «El 20% de los agricultores perciben el 80% de los fondos de la PAC. Esto ha sido utilizado por algunos para justificar los recortes en los pagos compensatorios, como por otros, tanto desde fuera como desde dentro del sector, para reclamar aún más recortes y la aplicación de la modulación de las ayudas de la PAC. Fischler ha aprovechado esta situación de acoso a la agricultura para lanzar unas propuestas de reforma de la PAC que recorta un 20% en las ayudas a los agricultores y ganaderos. En total, España dejará de percibir más de 750 millones de euros anuales. Lo más grave de esta penalización afecta a aquellos que perciban más de 5.000 euros en concepto de pagos de la PAC. Más del 70% de los perceptores PAC quedan fuera de esta penalización, precisamente aquellos que no viven de la agricultura porque tienen una actividad principal ajena al sector o cobran una pensión por otros conceptos. Así pues, eso de que el 20% se lleva el 80% de los fondos es una mentira más, que ha sido utilizada interesadamente por la Comisión para hacer recortes en las ayudas y que ha sido manipulada y aducida por aquellos que defienden la modulación como único objetivo en su política agraria de futuro.

MECANISMO DE INTERVENCIÓN EN EL SECTOR CUNICOLA

(el campo hoy /IX-2002)

INTERCUN ha asegurado que el 31% de los productores se ha sumado al mecanismo de intervención propuesto por la propia entidad basado en recuadar dinero para retirar del mercado canales de conejo e intentar frenar la crisis de precios. Durante seis semanas (desde octubre hasta la segunda semana de noviembre de 2002) los mataderos retienen el 5% de la facturación.

Excepto Cataluña, Zaragoza, Huesca y Castellón, las demás Comunidades y provincias se han sumado al proyecto.

NOTICIAS DE ACTUALIDAD NUEVA JUNTA DIRECTIVA EN ASEMUCE

El pasado mes de diciembre se celebró en Ballobar (Huesca) la Asamblea General Ordinaria de la Asociación de Seleccionadores y Multiplicadores Cunicolas de España - ASEMUCE - en la que se renovó su Junta Directiva.

Durante los primeros diez años de actividad, Enric Solé de Granja Solé, fue el presidente siendo ahora sustituido por Miquel Montanera de Granja Cunimont. Se cerró la primera década con un notable incremento de asociados, de 10 a 29, y con el lanzamiento de una nueva revista comercial: «conejos-info».

ASEMUCE inicia pues su segunda década con dinamismo, apostando en la consolidación de su revista, la remodelación de la página web: «www.conejos-info.com» y el incremento del número de asociados.



NOTICIAS DE ACTUALIDAD

EL MEJILLÓN CEBRA DEL RÍO EBRO

Aunque mejillones y conejos disten zoológicamente, pueden ser buenos compañeros gastronómicos. Hablamos de mejillones en otro aspecto y concretamente del «Dreissena polymorpha» por estar considerado especie invasora y ser noticia en la prensa al inicio del año 2003.

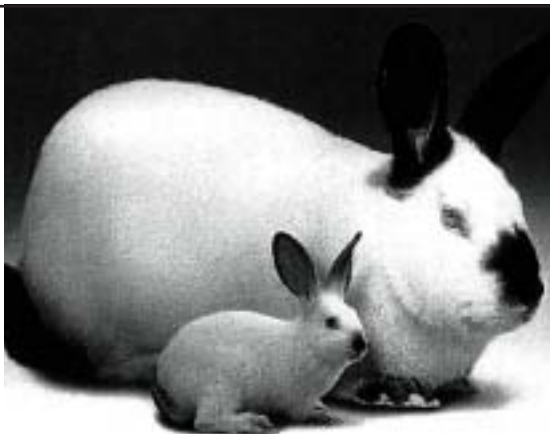
Estos bivalvos, originarios del Mar Negro y Caspio, se han reproducido en el curso inferior del río Ebro provocando un cambio ecológico. Su reproducción es elevadísima y pueden extinguir a otros bivalvos así como alterar la cadena trófica de los ríos.

LA INGENIERÍA GENÉTICA

La inserción de genes de características específicas en el ADN de las plantas y los animales está cambiando las características de los alimentos. La ingeniería genética se basa en introducir un gen o genes de un organismo a otro para transferirle unos rasgos determinados. Los receptores, modificados, reciben el nombre de transgénicos. Esta técnica se utiliza para mejorar producciones, crear resistencias a enfermedades, incrementar principios nutritivos, etc., pero se cuestiona por los riesgos frente al ecosistema y a la salud.

Los conejos, como las otras especies ganaderas, no se escapan de las nuevas tecnologías y conviene estar atentos.

UNA ASOCIACIÓN PROFESIONAL QUE OFRECE GARANTÍAS. COMPRUEBE SI SU PROVEEDOR ESTÁ ASOCIADO A ASEMUCE.



HYLA

El justo equilibrio entre prolificidad y viabilidad

Tfn. 977 63 92 84/ 609 43 77 11
43814 VILA-RODONA



strongtag®

EQUIPOS DE INSEMINACIÓN ARTIFICIAL PARA CUNICULTURA CROTALES DE CONEJOS

Antoni de Capmany, 63 - 08301 Mataró (Barcelona-Spain)
Tel. +34 93 790 37 73 - Fax. +34 93 755 16 17
www.strongtag.es - e-mail: strong@tresnet.com



NOTICIAS DE ACTUALIDAD

VIAJE DE ESTUDIO A LA COOPERATIVA CUNÍCOLA MÁS GRANDE DE FRANCIA

«¿Cómo están defendiendo los cunicultores franceses su producción frente a los desafíos técnicos y económicos del sector?»- Esta era una de las preguntas de la junta rectora de la Cooperativa de Villamalea (Albacete), a la hora de llevar a cabo una reflexión estratégica para consolidar su negocio. Para responder, Cargill España, S.A. organizó en Octubre un intercambio entre Villamalea y la CPLB; la cooperativa cunícola más grande de Francia. El lugar de destino fue la provincia de Vendées, situada en la región del Pays de la Loire, donde se concentra más de un 32,9% de la producción francesa de conejos.

La CPLB representa 268 socios, 103.000 nidos y un volumen de negocio anual de 43,5 millones de Euros. Dispone de un servicio técnico interno, de un centro de inseminación artificial y de multiplicación, así como de su propio centro de experimentación. Asegura la compra conjunta del pienso y de los equipamientos para sus socios.

La comercialización de una parte de los conejos está garantizada a través de la participación en el capital de dos de los mataderos más grandes del país galo.

Los visitantes destacaron los puntos siguientes:

1- Los precios pagados a los productores están rela-

tivamente bien controlados, mediante negociaciones anuales entre agrupaciones de cunicultores y mataderos reforzadas por una alta concentración y organización del sector.

2- La CPLB demuestra una preocupación constante para mejorar colectivamente el nivel técnico de sus socios, dando un enfoque especial en la mejora genética de los reproductores por una reposición constante de sus granjas con animales de garantía, en el control de los aspectos sanitarios, así como en la gestión técnico-económica.

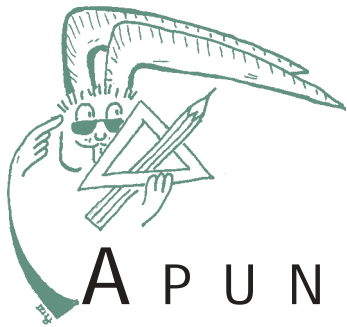
3- La cooperativa francesa lleva a cabo una política muy activa para diferenciar los productos a nivel cualitativo. Un 70% de las granjas de la CPLB están certificadas y alrededor de un 40% de los conejos se comercializan bajo una marca diferenciada con garantías de calidad.

Michel Pouplin, presidente de la CPLB y Germain Perrin, director de la misma, nos han abierto las puertas en grande, dando lugar a un intercambio de opiniones muy favorable para nuestro grupo. Les damos las gracias de nuevo por su acogida en el corazón de la cunicultura francesa y esperamos con ilusión la visita que la CPLB ha prometido hacernos en la próxima primavera.

PROGRAMA DE ALIMENTACIÓN PARA CUNICULTURA



Expertos en Nutrición Animal



APUNTES TÉCNICOS

VENTAJAS DE LA INSEMINACIÓN ARTIFICIAL

La técnica de explotación basada en la fecundación asistida (I.A.) no altera los resultados productivos ni zootécnicos de las conejas reproductoras respecto a la monta natural. Pueden existir ligeras diferencias entre ambos tipos de cubrición, pero en ningún caso se manifiestan diferencias significativas que conlleven a suponer que una cubrición sea mejor que la otra. Lo que sí se observa es una mayor regularidad reproductiva entre el colectivo de hembras inseminadas respecto a las montadas por el macho, hecho que atribuimos a que las hembras con un mecanismo funcional hormonal estable deben comportarse zootécnicamente de forma más regular que las alteradas o no reguladas.

**CONFIE
EN
ASEMUCE**

LA INVESTIGACIÓN EN INTERNET

ORGANIZACIONES INTERNACIONALES

- Food and Agriculture Organization (FAO)
<http://www.fao.org>



- Consultative Group on International Agricultural Research (CGIAR)
<http://www.cgiar.org>



- International Union of Forestry Research Organizations (IUFRO)
<http://www.boku.ac.at>



- Organization for Economic Cooperation and Development (OCDE)
<http://www.ocde.org>



- Centro Internacional de Altos Estudios Agronómicos Mediterráneos (CIHEAM)
<http://www.iamz.ciheam.org/ciheam/homefr.htm>



- Instituto Agronómico Mediterráneo de Zaragoza (IAMZ)
<http://www.iamz.ciheam.org>



ORGANIZACIONES DE LA UNIÓN EUROPEA

- Servidor de la Unión Europea
<http://www.europa.eu.int>



- Community Research and Development Information Service
<http://www.cordis.lu>



- Centro Común de Investigación
<http://www.jrc.org>



- European Initiative for Agricultural Research for Development
<http://www.eiard-infosys.org>



ORGANIZACIONES TEMÁTICAS INTERNACIONALES

- Plant Pathology Internet Guide Book (IFGB)
<http://www.ifgb.uni-hannover.de>



- International Bull Evaluation Service (INTERBULL)
<http://www.interbull.slu.se>
- International Society for Horticultural Science
<http://www.ishs.org>



- Programa Cooperativo Europeo de Redes de Grupos de Recursos Genéticos
<http://www.cgiar.org/ecpgr>



- International Seed Testing Association
<http://www.seedtest.org>
- International Plant Genetic Resources Institute (IPGRI)
<http://www.cgiar.org/ipgri>



NOTICIAS DE ACTUALIDAD

EL CONEJO EN EL MEDIO NATURAL

Desde época remotas, los herbívoros han incorporado los aceites esenciales en sus dietas habituales. El conejo selecciona las plantas más apetentes y beneficiosas para su salud, intuyéndose sin conocerse exactamente por qué sus aspectos complementarios. Algunos investigadores han mostrado que los aceites esenciales tienen el efecto probiótico protector de la flora, protectores de las microvellosidades, actuando como tónicos digestivos muy peculiares en los herbívoros.

LEY DE PREVENCIÓN Y CONTROL INTEGRADOS DE LA CONTAMINACIÓN (IPPC)

Las granjas de conejos se libran, de momento, pasar por la ventanilla única ambiental que controlará la emisión de contaminantes en las explotaciones ganaderas según la Directiva 96/61/CE. No así, las explotaciones industriales de aves y cerdos que deberán estar inscritas en el Registro EPER a partir de enero de 2003 y tendrán un plazo hasta el 30 de octubre de 2007 para adaptarse a la Ley.

Con esta noticia que, de entrada, NO afecta a nuestro sector pretendemos sensibilizar a los cunicultores sobre las nuevas Normativas que van llegando desde la U.E. y que, a buen seguro, tarde o temprano incidirán en el desarrollo de nuestra actividad. Capten la doble intención ... de entrada, NO.



FLASH EXPERIMENTAL

LA CALIDAD DE LOS NIDOS

Las conejas, cuando van de parto, se arrancan pelos del bajo vientre y los mezclan con el material que el cunicultor les proporciona para confeccionar unos nidos confortables. Actúan de manera instintiva y no todas de igual forma.

Se ha realizado un estudio experimental para determinar la influencia estacional sobre la calidad de los nidos y el resultado ha sido:

«En verano se aprecia un menor porcentaje de nidos de calidad respecto a las otras tres estaciones con significancia estadística ($p < 0,001$) para esta estación.»

ESTACIONES	BUENA	MALA
PRIMAVERA	94%	6%
VERANO	84%	16%
OTOÑO	95%	5%
INVIERNO	97%	3%

EL CONSEJO DEL CONEJO

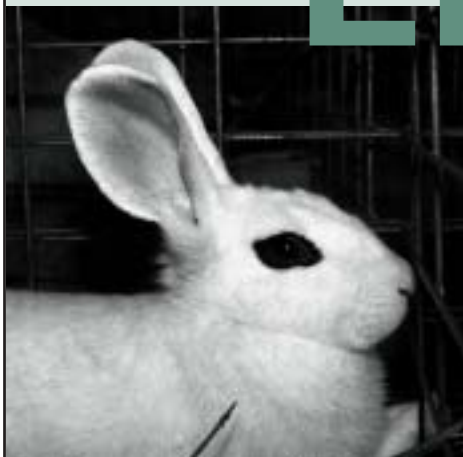


- Comienza a hacerse notorio el fotoperiodo creciente, no obstante los días fríos tienden a seguir retrasando el celo.
- Si te surtes de conejitas de un día para reponer, poder ir incrementando su número a partir de la segunda quincena, para que lleguen en perfectas condiciones al verano.
- Intenta minimizar los cambios bruscos de temperatura, pueden desestabilizar los resultados de fertilidad.
- En general la fertilidad es alta y estable.

*espacio facilitado por
INNOVACIONES RAMADERES S.A.T.*

ESPECIALIDADES FARMACOLÓGICAS PARA LA SALUD ANIMAL

Enteracid



La PREVENCIÓN de
las DIARREAS sin tiempo
de ESPERA

Presentación: 5 litros
Número de registro: 24016-CAT



s.p. veterinaria, s.a.

Ctra. Reus-Vinyols Km. 4,1 - Ap. Correos, 60 - Teléfono 977 850 170* - Fax 977 850 405 - 43330 RIUDOMS (Tarragona)



CONSEJOS COMERCIALES

ADQUIERA LOS MEJORES CONEJOS REPRODUCTORES CON UNA SIMPLE LLAMADA DE TELÉFONO

S.A.E.A	976762324 (gigante de España)
Hnos Verge	977713289 (razas puras)
Granja Solé	977638000 (hibridos HYLA)
Granja Luna	609816251 (hibridos HYLA)
Daniel Isabal	974461054 (hibridos)
Granja Espino	608920720 (razas puras)
Granges Can Rafel	938529002 (hibridos HYCAT)
Cudeco	981867110 (razas puras)
Granja Cunimont	973426198 (hibridos HYCOLE)
Coren S.Coop.....	988369400 (hibridos HYPLUS)



floc net

El producto indispensable para que su explotación sea más rentable

MOLÍ DE SERRA, S.L.



Ctra. de Torroella, s/n · 17133 SERRA DE DARÓ (Girona)
Tel. y Fax: 972 75 71 44 · Tel. móvil: 659 01 18 21



HNOS. VERGE

Cunicultura de Selección



Ctra. Benifasar, s/n. • Apdo. 87
Teléfonos 977 71 32 89 - 907 22 18 45 - Fax 57 00 20
E-mail: informacio@hnos-verge.com
43560 LA SÉNIA (Tarragona)

CONSEJOS COMERCIALES

RED «HYCAT»: CONEJOS DE ALTA PRODUCCIÓN

Granges Can Rafel, S.L. ha desarrollado en los últimos años unas líneas híbridas de conejo denominadas «Hycat» estructurando una red comercial internacional que Uds pueden conocer en la web de ASEMUCE. En España, se pueden adquirir animales Hycat seleccionados genéticamente en:

Granja de selección:

Granges Can Rafel. Tel. 93 852 91 36

Granjas de multiplicación:

Granja Riudemeia. Tel. 93 797 15 29

Granges Vida. Tel. 670 77 63 57

Granja Raluy Tel. 607 15 75 95

Granja Hnos.Castiello. Tel. 976 67 69 05

Centros de inseminación:

Granja Raluy. Tel. 607 15 75 95

SAT Copaba. Tel. 607 34 97 19

IN-RA, SAT. Tel. 977 28 79 20

Félix Martí. Tel. 658 98 96 92



TECNOLOGÍA & VITAMINAS S.L.

Polígono Industrial Francolí,

Parcela 18 - Nave 3

43006 TARRAGONA

Tel. 977 55 19 29

Fax 977 55 09 94

e-mail: tecnic@tecnovit.net

DISTRIBUIDORES DE: TETRACID-500

TECNOLOGIA & VITAMINAS



Nutrición animal



productos y accesorios para ganadería

VENTA DE PRODUCTOS ZOOSANITARIOS

Todos los productos... al mejor precio

Llame al teléfono: 977 55 43 84 · fax: 977 20 63 30

Polígono Riu Clar, Parc Ind. 5.1.5 · C/ L'Estany nave 8
43006 TARRAGONA · Apartado de Correos 257 - 43200 REUS

**NUESTROS
ASOCIADOS
LE GARANTIZAN
EL MEJOR PRODUCTO
A UN BUEN PRECIO
Y CON EL MAYOR
RENDIMIENTO**



A P U N T E S T É C N I C O S

ESTABILIDAD DEL MEDIO DIGESTIVO

La alimentación dirigida, la motilidad intestinal, el stress, ciertos parasitismos, tratamientos, etc. pueden perturbar la estabilidad del medio intestinal, causando trastornos relacionados con alcalinización del medio y cambios en la microflora.

Veamos algunas interrelaciones entre el pH cecal, los caracteres alimenticios y el comportamiento digestivo.

pH cecal: 5,7 - 6,1

Alimentación forrajera. Alto nivel de fibra. Bajo nivel de proteína

Seguridad digestiva del conejo silvestre

pH cecal: 6,2 - 6,7

Alimentación intensiva. Piensos con bajo nivel de fibra y alta proteína.

Riesgo medio de colibacilosis. Valores compatibles con la normalidad digestiva.

pH cecal: 6,7 - 7,3

Alimentación muy concentrada. Hiperomotilidad (alcalosis). Presencia de cepas patógenas.

Alto riesgo de colibacilosis. Medio propicio al desequilibrio de la microflora.

LOS DESARREGLOS DIGESTIVOS Y SUS CONSECUENCIAS

Los desarreglos digestivos suelen tener graves consecuencias en el conejo, carente de mecanismos defensivos eficaces.

- Causas generales

Stress (ansiedad, nerviosismo).

Sobrecarga alimenticia. Indigestiones. Mala digestión gástrica. Afecciones renales. Fiebre, infecciones

- Causas alimenticias

Alimentación inadecuada (exceso de carbohidratos, almidón o proteínas, tránsito digestivo excesivamente rápido o demasiado lento, etc.). Mala calidad del agua. Malas digestiones en general.

- Cambios de la microflora

Desarrollo anormal de clostridium y coliformes muy por encima de sus niveles normales. Elevación del pH. Reducción de la flora anaeróbica. Disbiosis.

- Es mejor prevenir que curar, y

- Es preferible aumentar la seguridad digestiva que forzar el rendimiento productivo, y...

- Son incompatibles disbiosis digestiva, sanidad y producción.

LA FLORA FISIOLÓGICA DEL CONEJO ADULTO

La flora autóctona dominante del ciego y colon del conejo consiste en anaerobios estrictos o facultativos, gramnegativos, no esporulados (la mayoría bacteroides), que se implantan desde los primeros días (para alcanzar 108 -109 por g); los clostridios sulfito-reductores resultan relativamente escasos (105 -106) y los estreptococos son vestigiales. En el intestino delgado predominan los grampositivos (102 -104).

La intervención de agentes exteriores y aumento de pH condicionan el aumento de Escherichia coli, germen inusual y escaso en el intestino del conejo adulto (de 100 a 10.000 UFC por g), pero en condiciones patológicas pasa a flora dominante (>10.000.000 UFC por g).

Los cambios proteicos, alteraciones de la motilidad intestinal, desarreglos hormonales, indigestiones, etc. conducen a alteraciones digestivas mortales, agravado con nuevas enteropatías e imposibilidad del conejo para expulsar el líquido almacenado en el colon.

DECALOGO DE LA PRODUCCIÓN GANADERA

(DARP. Fulls d'informació)

Diez reglas para ofrecer al consumidor unos productos ganaderos sanos, seguros y de calidad, obtenidos en procesos respetuosos con el entorno y el bienestar de los animales:

1) **ESTRUCTURAS IDÓNEAS.**- El primer elemento es el animal, al que se le deben ofrecer las mejores condiciones de alojamiento económicamente confortables, para permitir el óptimo desarrollo de sus funciones fisiológicas y de comportamiento.

2) **MANEJO CUIDADOSO.**- En ningún caso se someterá al animal a prácticas alimenticias, quirúrgicas o de manejo que supongan sufrimiento o estrés, a menos que sean inevitables o que su omisión pueda acarrear riesgos más graves. En este caso se tomarán las medidas oportunas para reducir al mínimo las agresiones sobre los animales.

3) **UTILIZACIÓN DE ANIMALES ADAPTADOS.**- Siempre que sea posible se trabajará con animales de razas autóctonas o sus cruces, o con estirpes o líneas convenientemente adaptadas al tipo de producción que se realice para conseguir un mejor bienestar del animal, un producto adecuado a nuestra demanda y una conservación de nuestro patrimonio genético.

4) **ALIMENTACIÓN FISIOLÓGICAMENTE CORRECTA.**- Se procurará suministrar a cada animal la ración correcta, formulada de acuerdo a sus necesidades y adaptada a su tipo, edad y estadio productivo. De esta forma se consigue mejorar el fisiologismo y el bienestar de los animales, una mejor productividad, un ahorro de materias primas y una reducción de las deyecciones.

5) **UTILIZACIÓN DE MATERIAS PRIMAS CON GARANTÍAS.**- Nunca se utilizarán, en la alimentación de los animales, sustancias o materias que no estén debidamente autorizadas y, entre ellas, tendrán preferencia las que por su naturaleza y características podrían formar parte de la dieta natural del animal.

6) **MANTENIMIENTO DEL ÓPTIMO ESTADO SANITARIO.**- Se trabajará para la erradicación de la mayoría de enfermedades transmisibles del ganado, con especial atención a las que puedan afectar, aunque sea indirectamente, a las personas. Siempre que sea posible, se preferirán las medidas de policía sanitaria y bioseguridad frente a medidas de profilaxis vacunal y éstas a la medicación.

7) **POTENCIACIÓN DE LAS MEDIDAS HIGIÉNICAS.**- La higiene no sólo es la base de la sanidad animal sino que contribuye decididamente a mantener su bienestar y garantiza la salubridad de los productos ganaderos. Por ello, se extremarán las medidas de limpieza y desinfección, tanto en las instalaciones como en los procesos de obtención y manipulación de productos.

8) **REDUCCIÓN DE LOS EFECTOS RESIDUALES.**- A fin de garantizar la ausencia de residuos en los productos ganaderos no se utilizarán o suministrarán a los animales sustancias o productos susceptibles de dejar residuos peligrosos a los productos ganaderos. El estímulo de las producciones ganaderas se conseguirá mediante la utilización de productos naturales o técnicas de manejo no agresivas. En el supuesto de ser imprescindible la administración o utilización de un producto químico, antibiótico u hormonal, se hará bajo control veterinario y respetando escrupulosamente los términos de supresión.

9) **TRAZABILIDAD.**- Con la finalidad de constatar en cada momento el origen de los animales y la totalidad de las fases productivas, se promoverá la identificación de los animales y sus productos (individualmente o por lotes) de forma parecida a lo que se hace en bovinos. Todos los actores que participen en la producción (explotaciones ganaderas, mataderos, salas de despiece, fabricas de piensos, laboratorios y distribuidores zoosanitarios) deberán estar registrados, debidamente autorizados y periódicamente controlados para garantizar que cumplen la normativa vigente.

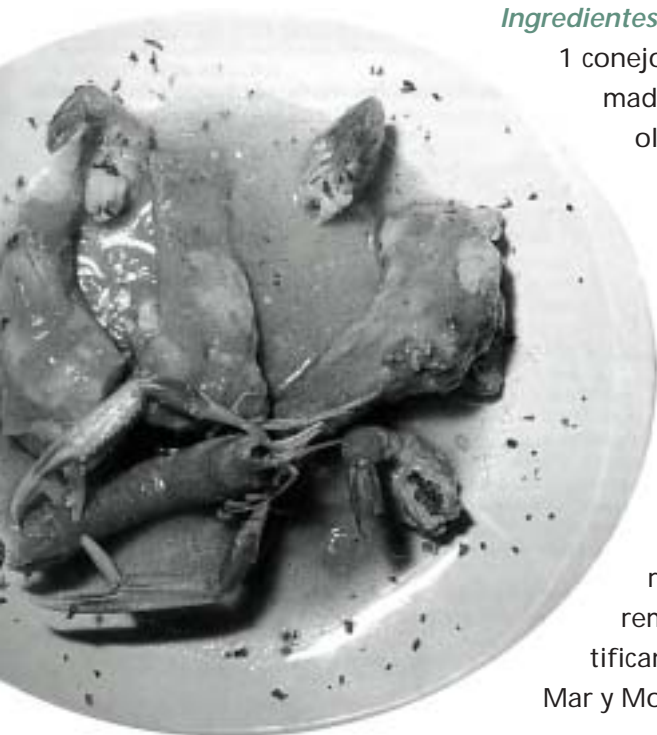
10) **ACREDITACIÓN.**- Para que el consumidor pueda visualizar la calidad de los productos y su garantía, se promoverán las marcas y las denominaciones específicas, acreditadas con los correspondientes registros y controles. A lo largo de toda la cadena productiva, los actores conservarán los oportunos registros de compras, ventas e incidencias para acreditar, en cualquier momento, la corrección de su actuación.

Este decálogo se resume en un único y fundamental principio, la subsidiariedad, que no es otra que el asumir cada uno su responsabilidad para ofrecer al consumidor aquello que demanda, con la calidad que exige, obtenido de la manera que le gusta y presentado como, cuando y donde quiere.



L A G U I N D A D E L G O U R M E T

MAR Y MONTAÑA DE CONEJO CON LANGOSTINOS Y CIGALAS



Ingredientes para 4 personas:

1 conejo de 1 kilo, 12 langostinos, 4 cigalas, 1 cebolla mediana, 3 tomates maduros, 3 dientes de ajo, 2 zanahorias, sal, pimienta blanca, aceite de oliva, 1 copa de vino blanco, 1 litro de caldo de carne. Para hacer la picada: 2 rebanadas de pan, 100 grs. de almendras tostadas, 1 diente de ajo, perejil.

Preparación:

Limpiar el conejo, trocearlo y sazonarlo con sal y pimienta. En una cazuela de barro saltear con el aceite los langostinos, las cigalas y reservar. En el mismo aceite dorar también el conejo y reservar. A continuación hacer un sofrito con la cebolla, los ajos y la zanahoria. Cuando tengamos el sofrito al punto le añadiremos el conejo, el tomate rallado y lo sofreímos todo a fuego lento durante unos 30 minutos. Seguidamente ponemos la picada que dejaremos hervir 5 minutos más añadimos los langostinos y las cigalas, rectificamos de sal si es necesario. Ya tenemos nuestra cazuela de exquisito Mar y Montaña de conejo con langostinos y cigalas.



CONFIE EN ASEMUCE



**LA GENÉTICA AL LADO
DEL CUNICULTOR**



www.hycat.net

**Conejos de
alta producción**

Granges Can Rafel, S.L.
Ctra. de Vidrà, Km. 5,5
08584 Sta. Maria de Besona
(Barcelona - España)
Tel. 93 852 91 36
Fax 93 852 90 51
hycat@logiccontrol.es

ANUNCI EXTRONA (NOU)